


Принята  
на собрании педсовета  
Протокол № 2

«10» мая 2023г.

Утверждаю:  
ЧОУ ПО «Автошкола «Клаксон»  
Директор:  В.В. Александров



«10» мая 2023г.

Дополнительная общеобразовательная  
общеразвивающая программа

**«Водитель автомобиля»**

**Направленность: социально-гуманитарная**

**Возраст обучающихся: 14-18 лет**

**Срок реализации: 6 месяцев**

**Разработчик:**  
Александров Владимир Васильевич

г. Ижевск  
2023г.

## Оглавление

Пояснительная записка	3
Учебный план	4
Содержание программы	7
Планируемые результаты освоения программы	22
Условия реализации программы	22
Перечень учебного оборудования	23
Система оценки результатов освоения программы	25
Программа учебно-воспитательной работы	26
Приложение №1	28
Приложение №2	36
Приложение №3	39
Приложение №4	44
Приложение №5	50
Приложение №6	53
Приложение №7	55
Приложение №8	58
Литература	65

## 1. Пояснительная записка.

Дополнительная общеобразовательная общеразвивающая программа «ВОДИТЕЛЬ АВТОМОБИЛЯ» (далее - Программа) имеет социально-гуманитарную направленность и разработана для детей от 14-18 лет, не имеющих специальной подготовки.

Программа разработана в соответствии со следующими нормативно-правовыми актами:

- Федеральный закон от 29 декабря 2012г №273-ФЗ «Об образовании в Российской Федерации»;
- Федерального закона от 10 декабря 1995 г. N 196-ФЗ "О безопасности дорожного движения" (в ред. Федеральных законов от 02.03.99 N 41-ФЗ, от 25.04.2002 N 41-ФЗ, от 10.01.2003 N 15-ФЗ, от 22.08.2004 N 122-ФЗ, от 18.12.2006 N 232-ФЗ, от 08.11.2007 N 257-ФЗ, от 01.12.2007 N 309-ФЗ, от 30.12.2008 N 313-ФЗ, от 25.11.2009 N 267-ФЗ, от 23.07.2010 N 169-ФЗ, от 27.07.2010 N 227-ФЗ, от 21.04.2011 N 69-ФЗ, от 01.07.2011 N 170-ФЗ, от 11.07.2011 N 192-ФЗ, от 18.07.2011 N 242-ФЗ, от 19.07.2011 N 248-ФЗ, от 14.06.2012 N 78-ФЗ, от 28.07.2012 N 131-ФЗ, от 26.04.2013 N 65-ФЗ, от 07.05.2013 N 92-ФЗ (ред. от 02.07.2013), от 02.07.2013 N 185-ФЗ, от 23.07.2013 N 196-ФЗ, от 25.11.2013 N 317-ФЗ, от 28.12.2013 N 437-ФЗ, от 14.10.2014 N 307-ФЗ, от 08.06.2015 N 143-ФЗ, от 13.07.2015 N 233-ФЗ, от 28.11.2015 N 340-ФЗ, от 28.11.2015 N 357-ФЗ, от 05.04.2016 N 104-ФЗ, от 01.05.2016 N 126-ФЗ, от 03.07.2016 N 259-ФЗ, от 03.07.2016 N 296-ФЗ, от 26.07.2017 N 204-ФЗ, от 20.12.2017 N 398-ФЗ (ред. от 30.10.2018), от 29.12.2017 N 443-ФЗ, от 03.08.2018 N 283-ФЗ (ред. от 30.07.2019), от 30.10.2018 N 386-ФЗ, от 27.12.2018 N 508-ФЗ, от 08.12.2020 N 429-ФЗ, от 26.05.2021 N 155-ФЗ, от 11.06.2021 N 170-ФЗ, от 02.07.2021 N 331-ФЗ, от 02.07.2021 N 343-ФЗ, от 29.11.2021 N 389-ФЗ, от 14.04.2023 N 127-ФЗ), Федерального закона от 29 декабря 2012 г. N 273-ФЗ "Об образовании в Российской Федерации" (Собрание законодательства Российской Федерации, 2012, N 53, с.т. 7598; 2013, N 19, ст. 2326; N 23, ст. 2878; N30, ст. 4036; N 48, ст. 6165);
- Приказ Министерства Просвещения Российской Федерации от 27.07.2022г N 629 "Об утверждении Порядка организации и осуществления образовательной деятельности по дополнительным общеобразовательным программам";
- Методические рекомендации по реализации адаптированных дополнительных общеобразовательных программ, способствующих социально-психологической реабилитации, профессиональному самоопределению детей с ограниченными возможностями здоровья, включая детей-инвалидов, с учетом их особых образовательных потребностей (письмо Министерства образования и науки РФ от 29 марта 2016г.№ ВК-641/09);
- Концепция развития дополнительного образования детей до 2030 года (распоряжение Правительства РФ от 31 марта 2022г №678-р);
- Санитарно-эпидемиологические требования к организациям воспитания и обучения, отдыха и оздоровления детей и молодежи СП2.4.3648-20(постановление Главного государственного санитарного врача РФ от 28.09.2020г №28);
- Устава Частного образовательного учреждения профессионального образования «Автошкола «Клаксон».

**Актуальность программы** включает в себя формирование у детей устойчивых знаний и навыков безопасного поведения на дорогах и улицах с помощью изучения Правил дорожного движения, также обусловлена повышенным интересом подростков к транспортным средствам, особенно тех, кто планирует получить водительское удостоверение в 18 лет. Реализация данной программы с точки зрения современности и социальной значимости состоит в том, чтобы отвечать потребностям современных детей и их родителей.

**Причины введения образовательной программы** необходимость введения курса «Водитель Автомобиля» обусловлена общественной потребностью, индивидуальными способностями подростков, интересам к современной технике.

**Цель программы:** развитие индивидуальных, интеллектуальных способностей, формирование необходимых знаний, умений и навыков для обеспечения безопасного поведения на улицах и дорогах.

## **Задачи программы:**

### **обучающие:**

1. Формирование начальных базовых знаний по основам законодательства в сфере дорожного движения;
2. Знакомство психофизиологических основ деятельности водителя;
3. Формирование знаний основ управления транспортными средствами;
4. Формирование представлений устройства и технического обслуживания автомобиля как объекта управления.

### **развивающие:**

1. Развить интерес к управлению автомобилем;
2. Развить у обучающихся умения ориентироваться в дорожно-транспортных ситуациях.
3. Развить боковое зрение, необходимое для ориентации в дорожных ситуациях, слухового и зрительного восприятия дорожной среды.
4. Умение смотреть, видеть и слышать происходящее на дороге, определять соотношение размеров машин (большая, тяжелая, грузовая или маленькая, легковая и т.д.).

### **воспитательные:**

1. Воспитать у детей дисциплинированность и организованность на улицах и дорогах, в общественном транспорте;
2. Сформировать активную гражданскую позицию, чувства личной ответственности

**Педагогическая целесообразность** программы заключается в ее построении с учетом психолого-педагогических и возрастных особенностей обучающихся, в ориентировании их на выбор востребованных профессий, таких как инспектор ГИБДД, водитель автомобиля категории «В». Программа ориентирована на формирование у подростков навыков уверенного безопасного поведения и психической устойчивости в экстремальной ситуации, умение принимать правильные решения в критической или форс-мажорной ситуации на дороге.

Программа создает условия для выявления, развития и поддержки талантливых обучающихся, профессиональной ориентации обучающихся; создания и обеспечения необходимых условий для личностного развития, профессионального самоопределения и обучающихся, социализации и адаптации обучающихся к жизни в обществе, формирования общей культуры обучающихся.

Содержание программы представлено пояснительной запиской, учебным планом, рабочими программами учебных предметов, планируемыми результатами освоения программы, условиями реализации программы, системой оценки результатов освоения программы, учебно-методическими материалами, обеспечивающими реализацию программы.

В учебном плане содержится перечень учебных предметов с указанием времени, отводимого на освоение учебных предметов, включая время, отводимое на теоретические и практические занятия.

При проведении занятий используются следующие формы работы:

- теоретическая;
- практическая;

### **Категория обучающихся:**

Программа предназначена для подростков 14–18 лет, без ОВЗ.

Программа имеет базовый уровень.

### **Направленность:**

Программа имеет социально-педагогическую направленность.

Ориентирована на изучение правил дорожного движения и формирование безопасного поведения в дорожно-транспортной среде, устройства и технического обслуживания транспортного средства,

основ безопасности дорожного движения, изучение психофизиологических основ деятельности водителя.

### **Режим организации занятий:**

Программа рассчитана на 6 месяцев, объемом 132 академических часа (включая итоговую аттестацию (по желанию)). Группы на обучение набираются круглый год (по мере комплектования).

Занятия проводятся в очной форме 3 раза в неделю по 2 академических часа. По согласованию с обучающимися (законными представителями обучающихся) допускается применение любых форм обучения и их сочетаний, не запрещенных действующим законодательством. При реализации образовательной программы или ее части с применением электронного обучения, дистанционных образовательных технологий обучающимся оказывается учебно-методическая помощь, в том числе в форме индивидуальных консультаций, проводимых дистанционно с применением информационных и телекоммуникационных технологий. Используются методы организации занятий: устное изложение материала, беседа, показ мультимедийных слайдов, видео, практические упражнения, тестирование и др.

Особенности комплектования групп: Набор детей проводится по желанию. Для успешной реализации программы целесообразно объединение группы численностью от 20 до 25 человек. По результатам обучения по желанию обучающихся (законных представителей обучающихся) проводится итоговая аттестация в форме теоретического экзамена на основе изученного материала. Аттестационный экзамен служит вступительным испытанием и зачетом теоретических материалов по Образовательной программе профессиональной подготовки водителей транспортных средств категории «В» автошколы «Клаксон», реализуемой ЧОУ ПО «Автошкола «Клаксон». Организационно-педагогические условия реализации Программы обеспечивают реализацию Программы в полном объеме, соответствие качества подготовки обучающихся установленным требованиям, соответствие применяемых форм, средств, методов обучения и воспитания возрастным, психофизическим особенностям, склонностям, способностям, интересам и потребностям обучающихся.

Кадровое обеспечение: Педагог дополнительного образования, имеющий высшее образование, без требований к квалификации и достижениям педагога.

## **2. Учебный план**

Учебный план содержит перечень учебных предметов базового цикла с указанием времени, отводимое для изучения учебных предметов, которые распределены на теоретические и практические занятия.

Таблица1

Учебные предметы	Всего	Количество часов		Формы контроля (приложение)
		В том числе		
		Теоретические занятия	Практические занятия	
Учебные предметы базового цикла				
Основы законодательства в сфере дорожного движения	42	30	13	(приложение№1)
Психофизиологические основы деятельности водителя	12	8	4	(приложение№2)

Основы управления транспортными средствами	14	12	3	(приложение№3)
Первая помощь при дорожно-транспортном происшествии	16	8	8	(приложение№4)
Учебные предметы базового цикла				
Устройство и техническое обслуживание транспортных средств категории «В» как объектов управления	20	18	2	(приложение№5)
Основы управления транспортными средствами категории «В»	12	8	4	(приложение№6)
Учебные предметы базового цикла				
Организация и выполнение грузовых перевозок автомобильным транспортом	8	8	1	(приложение№7)
Организация и выполнение пассажирских перевозок автомобильным транспортом	6	6	1	(приложение№7)
Аттестация	2*	1	1	(приложение №8)
Итого	132*			

1\* Проводится по желанию обучающегося

Календарный учебный график реализации программы:

Программа рассчитана на 6 месяцев, объёмом 132 академических часа (включая квалификационный экзамен).

Занятия проводятся в очной форме 3 раза в неделю по 2академических часа.

Группы	День недели	Время		
			с	по
1	Понедельник		17:35	18:15
		перемена	18:15	18:25
			18:25	19:10
2	Среда		17:35	18:15
		перемена	18:15	18:25
			18:25	19:10
3	Пятница		17:35	18:15
		перемена	18:15	18:25
			18:25	19:10

В условиях приостановки учебных занятий по причине карантина или невыполнения объема программы в связи с праздничными выходными днями, неблагоприятными погодными условиями возможен переход на дистанционную форму обучения или внесение изменений в календарный учебный график. Изменения в календарный учебный график вносятся приказом директора учебного заведения.

### 3. Содержание программы

#### 3.1. Учебные предметы

Учебный предмет "Основы законодательства Российской Федерации в сфере дорожного движения".

Распределение учебных часов по разделам и темам.

Таблица 2

№ темы	Наименование разделов и тем	Количество часов		
		Всего	В том числе	
			теоретические занятия	практические занятия
<b>1. Законодательство Российской Федерации в сфере дорожного движения</b>				
1.1	Законодательство РФ, определяющее правовые основы обеспечения безопасности дорожного движения и регулирующие отношения в сфере взаимодействия общества и природы	1	1	-
1.2	Законодательство РФ, устанавливающее ответственность за нарушения в сфере дорожного движения	3	3	-
Итого по разделу		4	4	-
Правила дорожного движения, утвержденные постановлением Совета Министров-Правительства Российской Федерации от 23 октября 1993г №1090(собрание актов Президента и Правительства Российской Федерации, 1993 №47, ст.4531;Собрание законодательства Российской Федерации, 2021,№2 ст.№465) (далее-Правила дорожного движения)				
2.1	Общие положения, основные понятия и термины, используемые в Правилах дорожного движения	2	2	-
2.2	Обязанности участников дорожного движения	2	2	-
2.3	Дорожные знаки	5	5	-
2.4	Дорожная разметка	1	1	-
2.5	Порядок движения и расположение транспортных средств на проезжей части	6	4	2
2.6	Остановка и стоянка транспортных средств	4	2	2
2.7	Регулирование дорожного движения	2	2	-
2.8	Проезд перекрестков	6	2	4
2.9	Проезд пешеходных переходов, мест остановок маршрутных транспортных средств и железнодорожных переездов	6	2	4
2.10	Порядок использования внешних световых приборов и звуковых сигналов	2	2	-
2.11	Буксировка транспортных средств, перевозка людей и грузов	1	1	-
2.12	Требования к оборудованию и техническому состоянию транспортных средств	1	1	-
Итого по разделу		38	26	12
Итого		42	30	13

### **3.1.2. Законодательство Российской Федерации в сфере дорожного движения.**

Законодательство, определяющее правовые основы обеспечения безопасности дорожного движения и регулирующие отношения в сфере взаимодействия общества и природы: общие положения; права и обязанности граждан, общественных и иных организаций в области охраны окружающей среды; ответственность за нарушение законодательства в области охраны окружающей среды.

Законодательство Российской Федерации устанавливающее ответственность за нарушения в сфере дорожного движения: задачи и принципы уголовного законодательства Российской Федерации; понятие преступления и виды преступлений; понятие и цели наказания, виды наказаний; экологические преступления; ответственность за преступления против безопасности движения и эксплуатации транспорта; задачи и принципы законодательства об административных правонарушениях; административное правонарушение и административная ответственность; административное наказание; назначение административного наказания; административные правонарушения в области охраны окружающей среды и природопользования; административные правонарушения в области дорожного движения; административные правонарушения против порядка управления; исполнение постановлений по делам об административных правонарушениях; размеры штрафов за административные правонарушения; гражданское законодательство; возникновение гражданских прав и обязанностей, осуществление и защита гражданских прав; объекты гражданских прав; право собственности и другие вещные права; аренда транспортных средств; страхование; оформление документов о дорожно-транспортном происшествии без участия уполномоченных на то сотрудников полиции; обязательства вследствие причинения вреда; возмещение вреда лицом, застраховавшим свою ответственность; ответственность за вред, причиненный деятельностью, создающей повышенную опасность для окружающих; ответственность при отсутствии вины причинителя вреда; общие положения; условия и порядок осуществления обязательного страхования; компенсационные выплаты.

### **3.1.3. Правила дорожного движения.**

Общие положения, основные понятия и термины, используемые в Правилах дорожного движения: значение Правил дорожного движения в обеспечении порядка и безопасности дорожного движения; структура Правил дорожного движения; дорожное движение; дорога и ее элементы; пешеходные переходы, их виды и обозначения с помощью дорожных знаков и дорожной разметки; прилегающие территории: порядок въезда, выезда и движения по прилегающим к дороге территориям; порядок движения в жилых зонах; автомагистрали, порядок движения различных видов транспортных средств по автомагистралям; запрещения, вводимые на автомагистралях; перекрестки, виды перекрестков в зависимости от способа организации движения; определение приоритета в движении; железнодорожные переезды и их разновидности; участники дорожного движения; лица, наделенные полномочиями по регулированию дорожного движения; виды транспортных средств; организованная транспортная колонна; ограниченная видимость, участки дорог с ограниченной видимостью; опасность для движения; дорожно-транспортное происшествие; перестроение, опережение, обгон, остановка и стоянка транспортных средств; темное время суток, недостаточная видимость; меры безопасности, предпринимаемые водителями транспортных средств, при движении в темное время суток и в условиях недостаточной видимости; населенный пункт: обозначение населенных пунктов с помощью дорожных знаков; различия в порядке движения по населенным пунктам в зависимости от их обозначения.



Обязанности участников дорожного движения: общие обязанности водителей; документы, которые водитель механического транспортного средства обязан иметь при себе и передавать для проверки сотрудникам полиции; обязанности водителя по обеспечению исправного технического состояния транспортного средства; порядок прохождения освидетельствования на состояние алкогольного опьянения и медицинского освидетельствования на состояние опьянения; порядок предоставления транспортных средств должностным лицам; обязанности водителей, причастных к дорожно-транспортному происшествию; запретительные требования, предъявляемые к водителям; права и обязанности водителей транспортных средств, движущихся с включенным проблесковым маячком синего цвета (маячками синего и красного цветов) и специальным звуковым сигналом; обязанности других водителей по обеспечению беспрепятственного проезда указанных транспортных средств и сопровождаемых ими транспортных средств; обязанности пешеходов и пассажиров по обеспечению безопасности дорожного движения.

Дорожные знаки: значение дорожных знаков в общей системе организации дорожного движения; классификация дорожных знаков; основной, предварительный, дублирующий, повторный знак; временные дорожные знаки; требования к расстановке знаков; назначение предупреждающих знаков; порядок установки предупреждающих знаков различной конфигурации; название и значение предупреждающих знаков; действия водителя при приближении к опасному участку дороги, обозначенному соответствующим предупреждающим знаком; назначение знаков приоритета; название, значение и порядок их установки; действия водителей в соответствии с требованиями знаков приоритета; назначение запрещающих знаков; название, значение и порядок их установки; распространение действия запрещающих знаков на различные виды транспортных средств; действия водителей в соответствии с требованиями запрещающих знаков; зона действия запрещающих знаков; название, значение и порядок установки предписывающих знаков; распространение действия предписывающих знаков на различные виды транспортных средств; действие водителей в соответствии с требованиями предписывающих знаков; назначение знаков особых предписаний; название, значение и порядок их установки; особенности движения по участкам дорог, обозначенным знаками особых предписаний; назначение информационных знаков; название, значение и порядок их установки; действия водителей в соответствии с требованиями информационных знаков; назначение знаков сервиса; название, значение и порядок установки знаков сервиса; назначение знаков дополнительной информации (табличек); название и взаимодействие их с другими знаками; действия водителей с учетом требований знаков дополнительной информации.

Дорожная разметка и ее характеристики: значение разметки в общей системе организации дорожного движения, классификация разметки; назначение и виды горизонтальной разметки; постоянная и временная разметка; цвет и условия применения каждого вида горизонтальной разметки; действия водителей в соответствии с ее требованиями; взаимодействие горизонтальной разметки с дорожными знаками; назначение вертикальной разметки; цвет и условия применения вертикальной разметки.

Порядок движения и расположение транспортных средств на проезжей части: предупредительные сигналы; виды и назначение сигналов; правила подачи сигналов световыми указателями поворотов и рукой; начало движения, перестроение; повороты направо, налево и разворот; поворот налево и разворот на проезжей части с трамвайными путями; движение задним ходом; случаи, когда водители должны уступать дорогу транспортным средствам, приближающимся справа; движение по дорогам с полосой разгона и торможения; средства

организации дорожного движения, дающие водителю информацию о количестве полос движения; определение количества полос движения при отсутствии данных средств; порядок движения транспортных средств по дорогам с различной шириной проезжей части; порядок движения тихоходных транспортных средств; движение безрельсовых транспортных средств по трамвайным путям попутного направления, расположенным слева на одном уровне с проезжей частью; движение транспортных средств по обочинам, тротуарам и пешеходным дорожкам; выбор дистанции, интервалов и скорости в различных условиях движения; допустимые значения скорости движения для различных видов транспортных средств и условий перевозки; обгон, опережение; объезд препятствия и встречный разъезд; действия водителей перед началом обгона и при обгоне; места, где обгон запрещен; опережение транспортных средств при проезде пешеходных переходов; объезд препятствия; встречный разъезд на узких участках дорог; встречный разъезд на подъемах и спусках; приоритет маршрутных транспортных средств; пересечение трамвайных путей вне перекрестка; порядок движения по дороге с выделенной полосой для маршрутных транспортных средств и транспортных средств, используемых в качестве легкового такси; правила поведения водителей в случаях, когда троллейбус или автобус начинает движение от обозначенного места остановки; учебная езда; требования к обучающему, обучаемому и механическому транспортному средству, на котором проводится обучение; дороги и места, где запрещается учебная езда; дополнительные требования к движению велосипедов, мопедов, гужевых повозок, а также прогону животных; ответственность водителей за нарушения порядка движения и расположения транспортных средств на проезжей части.

*Практическая работа: решение практических задач по правилам дорожного движения.*

Остановка и стоянка транспортных средств: порядок остановки и стоянки; способы постановки транспортных средств на стоянку; длительная стоянка вне населенных пунктов; остановка и стоянка на автомагистралях; места, где остановка и стоянка запрещены; остановка и стоянка в жилых зонах; вынужденная остановка; действия водителей при вынужденной остановке в местах, где остановка запрещена, а также на автомагистралях и железнодорожных переездах; правила применения аварийной сигнализации и знака аварийной остановки при вынужденной остановке транспортного средства; меры, предпринимаемые водителем после остановки транспортного средства; ответственность водителей транспортных средств за нарушения правил остановки и стоянки.

*Практическая работа: решение практических задач по правилам дорожного движения.*

Регулирование дорожного движения: средства регулирования дорожного движения; значения сигналов светофора, действия водителей и пешеходов в соответствии с этими сигналами; реверсивные светофоры; светофоры для регулирования движения трамваев, а также других маршрутных транспортных средств, движущихся по выделенной для них полосе; светофоры для регулирования движения через железнодорожные переезды; значение сигналов регулировщика для безрельсовых транспортных средств, трамваев и пешеходов; порядок остановки при сигналах светофора или регулировщика, запрещающих движение; действия водителей и пешеходов в случаях, когда указания регулировщика противоречат сигналам светофора, дорожным знакам и разметке.

Проезд перекрестков: общие правила проезда перекрестков; преимущества трамвая на перекрестке; регулируемые перекрестки; правила проезда регулируемых перекрестков; порядок движения по перекрёстку, регулируемому светофором с дополнительными секциями; нерегулируемые перекрестки; правила проезда нерегулируемых перекрестков равнозначных и неравнозначных дорог; очередность проезда перекрестка неравнозначных дорог, когда главная

дорога меняет направление; действия водителя в случае, если он не может определить наличие покрытия на дороге (темное время суток, грязь, снег) и при отсутствии знаков приоритета; ответственность водителей за нарушения правил проезда перекрестков.

*Практическая работа: решение практических задач по правилам дорожного движения.*

Проезд пешеходных переходов, мест остановок маршрутных транспортных средств и железнодорожных переездов: правила проезда нерегулируемых пешеходных переходов; правила проезда регулируемых пешеходных переходов; действия водителей при появлении на проезжей части слепых пешеходов; правила проезда мест остановок маршрутных транспортных средств; действия водителя транспортного средства, имеющего опознавательные знаки "Перевозка детей" при посадке детей в транспортное средство и высадке из него, а также водителей, приближающихся к такому транспортному средству; правила проезда железнодорожных переездов; места остановки транспортных средств при запрещении движения через переезд; запрещения, действующие на железнодорожном переезде; случаи, требующие согласования условий движения через переезд с начальником дистанции пути железной дороги; ответственность водителей за нарушения правил проезда пешеходных переходов, мест остановок маршрутных транспортных средств и железнодорожных переездов.

*Практическая работа: решение практических задач по правилам дорожного движения.*

Порядок использования внешних световых приборов и звуковых сигналов: правила использования внешних световых приборов в различных условиях движения; действия водителя при ослеплении; обозначение транспортного средства при остановке и стоянке в темное время суток на неосвещенных участках дорог, а также в условиях недостаточной видимости; обозначение движущегося транспортного средства в светлое время суток; порядок использования противотуманных фар и задних противотуманных фонарей; использование фары-искателя, фары прожектора и знака автопоезда; порядок применения звуковых сигналов в различных условиях движения.

Буксировка транспортных средств, перевозка людей и грузов: условия и порядок буксировки механических транспортных средств на гибкой сцепке, жесткой сцепке и методом частичной погрузки; перевозка людей в буксируемых и буксирующих транспортных средствах; случаи, когда буксировка запрещена; требование к перевозке людей в грузовом автомобиле; обязанности водителя перед началом движения; дополнительные требования при перевозке детей; случаи, когда запрещается перевозка людей; правила размещения и закрепления груза на транспортном средстве; перевозка грузов, выступающих за габариты транспортного средства; обозначение перевозимого груза; случаи, требующие согласования условий движения транспортных средств с Государственной инспекцией безопасности дорожного движения Министерства внутренних дел Российской Федерации.

Требования к оборудованию и техническому состоянию транспортных средств: общие требования; порядок прохождения технического осмотра; неисправности и условия, при наличии которых запрещается эксплуатация транспортных средств; типы регистрационных знаков, применяемые для различных групп транспортных средств; требования к установке государственных регистрационных знаков на транспортных средствах; опознавательные знаки транспортных средств.

### 3.2. Учебный предмет «Психофизиологические основы деятельности водителя»

#### Распределение учебных часов по разделам и темам.

Таблица3

№ темы	Наименование разделов и тем	Количество часов		
		всего	теоретические занятия	практические занятия
1	Познавательные функции, системы восприятия и психомоторные навыки	2	2	-
2	Этнические основы деятельности водителя	2	2	-
3	Основы эффективного общения	2	2	-
4	Эмоциональные состояния и профилактика конфликтов	2	2	-
5	Саморегуляция и профилактика конфликтов (психологический практикум)	4	-	4
Итого		12	8	4

Познавательные функции, системы восприятия и психомоторные навыки: понятие о познавательных функциях (внимание, восприятие, память, мышление); внимание и его свойства 11 (устойчивость, концентрация, распределение, переключение, объем); причины отвращения внимания во время управления транспортным средством; способность сохранять внимание при наличии отвлекающих факторов; монотония; влияние усталости и сонливости на свойства внимания; способы профилактики усталости; виды информации; выбор необходимой информации в процессе управления транспортным средством; информационная перегрузка; системы восприятия и их значение в деятельности водителя; опасности, связанные с неправильным восприятием дорожной обстановки; зрительная система; поле зрения, острота зрения и зона видимости; периферическое и центральное зрение; факторы, влияющие на уменьшение поля зрения водителя; другие системы восприятия (слуховая система, вестибулярная система, суставно-мышечное чувство, интероцепция) и их значение в деятельности водителя; влияние скорости движения транспортного средства, алкоголя, медикаментов и эмоциональных состояний водителя на восприятие дорожной обстановки; память; виды памяти и их значение для накопления профессионального опыта; мышление; анализ и синтез как основные процессы мышления; оперативное мышление и прогнозирование; навыки распознавания опасных ситуаций; принятие решения в различных дорожных ситуациях; важность принятия правильного решения на дороге; формирование психомоторных навыков управления автомобилем; влияние возрастных и гендерных различий на формирование психомоторных навыков; простая и сложная сенсомоторные реакции, реакция в опасной зоне; факторы, влияющие на быстроту реакции.

Этические основы деятельности водителя: цели обучения управлению транспортным средством; мотивация в жизни и на дороге; мотивация достижения успеха и избегания неудач; склонность к рискованному поведению на дороге; формирование привычек; ценности человека, группы и водителя; свойства личности и темперамент; влияние темперамента на стиль вождения; негативное социальное научение; понятие социального давления; влияние рекламы, прессы и киноиндустрии на поведение водителя; ложное чувство безопасности; влияние социальной роли и

социального окружения на стиль вождения; способы нейтрализации социального давления в процессе управления транспортным средством; представление об этике и этических нормах; этические нормы водителя; ответственность водителя за безопасность на дороге; взаимоотношения водителя с другими участниками дорожного движения; уязвимые участники дорожного движения, требующие особого внимания (пешеходы, велосипедисты, дети, пожилые люди, инвалиды); причины предоставления преимущества на дороге транспортным средствам, оборудованным специальными световыми и звуковыми сигналами; особенности поведения водителей и пешеходов в жилых зонах и в местах парковки.

Основы эффективного общения: понятие общения, его функции, этапы общения; стороны общения, их общая характеристика (общение как обмен информацией, общение как взаимодействие, общение как восприятие и понимание других людей); характеристика вербальных и невербальных средств общения; основные "эффекты" в восприятии других людей; виды общения (деловое, личное); качества человека, важные для общения; стили общения; барьеры в межличностном общении, причины и условия их формирования; общение в условиях конфликта; особенности эффективного общения; правила, повышающие эффективность общения.

Эмоциональные состояния и профилактика конфликтов: эмоции и поведение водителя; эмоциональные состояния (гнев, тревога, страх, эйфория, стресс, фрустрация); изменение восприятия дорожной ситуации и поведения в различных эмоциональных состояниях; управление поведением на дороге; экстренные меры реагирования; способы саморегуляции эмоциональных состояний; конфликтные ситуации и конфликты на дороге; причины агрессии и враждебности у водителей и других участников дорожного движения; тип мышления, приводящий к агрессивному поведению; изменение поведения водителя после употребления алкоголя и медикаментов; влияние плохого самочувствия на поведение водителя; профилактика конфликтов; правила взаимодействия с агрессивным водителем.

Саморегуляция и профилактика конфликтов: приобретение практического опыта оценки собственного психического состояния и поведения, опыта саморегуляции, а также первичных навыков профилактики конфликтов; решение ситуационных задач по оценке психического состояния, поведения, профилактике конфликтов и общению в условиях конфликта.

*Практическая работа: Психологический практикум.*

**Учебный предмет «Основы управления транспортными средствами»  
Распределение учебных часов по разделам и темам**

Таблица 4

№ темы	Наименование разделов и тем	Количество часов		
		Всего	В том числе	
			теоретические занятия	практические занятия
1	Дорожное движение	2	2	-
2	Профессиональная надежность водителя	2	2	-
3	Влияние свойств транспортного средства на эффективность и безопасность управления	2	2	-
4	Дорожные условия и безопасность движения	4	2	2
5	Принципы эффективного и	2	2	-

	безопасного управления транспортным средством			
6	Обеспечение безопасности наиболее уязвимых участников дорожного движения	2	2	-
Зачет		1	-	1
Итого		14	12	2

#### *Дорожное движение:*

дорожное движение как система управления водитель-автомобиль-дорога (ВАД); показатели качества функционирования системы ВАД; понятие о дорожно-транспортном происшествии (ДТП); виды дорожно-транспортных происшествий; причины возникновения дорожно-транспортных происшествий; анализ безопасности дорожного движения (БДД) в России; система водитель-автомобиль (ВА); цели и задачи управления транспортным средством; различие целей и задач управления транспортным средством при участии в спортивных соревнованиях и при участии в дорожном движении; элементы системы водитель-автомобиль; показатели качества управления транспортным средством: эффективность и безопасность; безаварийность как условие достижения цели управления транспортным средством; классификация автомобильных дорог; транспортный поток; средняя скорость; интенсивность движения и плотность транспортного потока; пропускная способность дороги; средняя скорость и плотность транспортного потока; соответствующие пропускной способности дороги; причины возникновения заторов.

#### *Профессиональная надежность водителя:*

понятие о надежности водителя; анализ деятельности водителя; информация, необходимая водителю для управления транспортным средством; обработка информации; сравнение текущей информации с безопасными значениями, сформированными в памяти водителя, в процессе обучения и накопления опыта; штатные и нештатные ситуации; снижение надежности водителя при неожиданном возникновении нештатной ситуации; влияние прогноза возникновения нештатной ситуации, стажа и возраста водителя на время его реакции; влияние скорости движения транспортного средства на размеры поля зрения и концентрацию внимания; влияние личностных качеств водителя на надежность управления транспортным средством; влияние конструктивных характеристик автомобиля на работоспособность и психофизиологическое состояние водителей; влияние утомления на надежность водителя; зависимость надежности водителя от продолжительности управления автомобилем; режим труда и отдыха водителя; зависимость надежности водителя от различных видов недомоганий, продолжительности нетрудоспособности в течение года, различных видов заболеваний, курения и степени опьянения; мотивы безопасного и эффективного управления транспортным средством.

#### *Влияние свойств транспортного средства на эффективность и безопасность управления:*

силы, действующие на транспортное средство в различных условиях движения; уравнение тягового баланса; сила сцепления колес с дорогой; понятие о коэффициенте сцепления; изменение коэффициента сцепления в зависимости от погодных условий, режимов движения транспортного средства, состояния шин и дорожного покрытия; условие движения без буксования колес; свойства эластичного колеса; круг силы сцепления; влияние величины продольной реакции на поперечную реакцию; деформации автошины при разгоне, торможении, действии боковой силы; угол увода; гидроскольжение и аквапланирование шины; силы и моменты, действующие на транспортное средство при торможении и при криволинейном движении; скоростные и тормозные свойства, поворачиваемость транспортного средства; устойчивость продольного и бокового движения транспортного средства; условия потери устойчивости бокового движения транспортного средства при разгоне, торможении и повороте; устойчивость против опрокидывания; резервы устойчивости транспортного средства; управляемость продольным и боковым движением транспортного средства; влияние технического состояния систем управления, подвески и шин на управляемость.

### *Дорожные условия и безопасность движения:*

динамический габарит транспортного средства; опасное пространство, возникающее вокруг транспортного средства при движении; изменение размеров и формы опасного пространства при изменении скорости и траектории движения транспортного средства; понятие о тормозном и остановочном пути; зависимость расстояния, пройденного транспортным средством за время реакции водителя и время срабатывания тормозного привода, от скорости движения транспортного средства, его технического состояния, а также состояния дорожного покрытия; безопасная дистанция в секундах и метрах; способы контроля безопасной дистанции; безопасный боковой интервал; резервы управления скоростью, ускорением, дистанцией и боковым интервалом; условия безопасного управления; дорожные условия и прогнозирование изменения дорожной ситуации; выбор скорости, ускорения, дистанции и бокового интервала с учетом геометрических параметров дороги и условий движения; влияние плотности транспортного потока на вероятность и тип ДТП; зависимость безопасной дистанции от категорий транспортных средств в паре "ведущий - ведомый"; безопасные условия обгона (опережения); повышение риска ДТП при увеличении отклонения скорости транспортного средства от средней скорости транспортного потока; повышение вероятности возникновения ДТП при увеличении неравномерности движения транспортного средства в транспортном потоке.

### *Решение ситуационных задач.*

Принципы эффективного и безопасного управления транспортным средством:

влияние опыта, приобретаемого водителем, на уровень аварийности в дорожном движении; наиболее опасный период накопления водителем опыта; условия безопасного управления транспортным средством; регулирование скорости движения транспортного средства с учетом плотности транспортного потока; показатели эффективности управления транспортным средством; зависимость средней скорости транспортного средства от его максимальной скорости в транспортных потоках различной плотности; снижение эксплуатационного расхода топлива - действенный способ повышения эффективности управления транспортным средством; безопасное и эффективное управления транспортным средством; проблема экологической безопасности; принципы экономичного управления транспортным средством; факторы, влияющие на эксплуатационный расход топлива.

Обеспечение безопасности наиболее уязвимых участников дорожного движения:

безопасность пассажиров транспортных средств; результаты исследований, позволяющие утверждать о необходимости и эффективности использования ремней безопасности; опасные последствия срабатывания подушек безопасности для непристегнутых водителя и пассажиров транспортных средств; использование ремней безопасности; детская пассажирская безопасность; назначение, правила подбора и установки детских удерживающих устройств; необходимость использования детских удерживающих устройств при перевозке детей до двенадцатилетнего возраста; подушки безопасности для пешеходов и велосипедистов; световозвращающие элементы, их типы и эффективность использования; особенности проезда нерегулируемых пешеходных переходов, расположенных вблизи детских учреждений; обеспечение безопасности пешеходов и велосипедистов при движении в жилых зонах.

## **Учебный предмет «Первая помощь при дорожно-транспортном происшествии»**

### **Распределение учебных часов по разделам и темам**

Таблица 5

№ темы	Наименование разделов и тем	Количество часов		
		Всего	В том числе	
			теоретические занятия	практические занятия
1	Организационно – правовые аспекты оказания первой помощи	2	2	-

2	Оказание первой помощи при отсутствии сознания, остановке дыхания и кровообращения	4	2	2
3	Оказание первой помощи при наружных кровотечениях и травмах	4	2	2
4	Оказание первой помощи при прочих состояниях	6	2	4
Итого		16	8	8

#### **Организационно-правовые аспекты оказания первой помощи:**

понятие о видах ДТП, структуре и особенностях дорожно-транспортного травматизма; организация и виды помощи пострадавшим в ДТП; нормативная правовая база, определяющая права, обязанности и ответственность при оказании первой помощи; особенности оказания помощи детям, определяемые законодательно; понятие "первая помощь"; перечень состояний, при которых оказывается первая помощь; перечень мероприятий по ее оказанию; основные правила вызова скорой медицинской помощи, других специальных служб, сотрудники которых обязаны оказывать первую помощь; соблюдение правил личной безопасности при оказании первой помощи; простейшие меры профилактики инфекционных заболеваний, передающихся с кровью и биологическими жидкостями человека; современные наборы средств и устройств для оказания первой помощи (аптечка для оказания первой помощи пострадавшим в дорожно-транспортных происшествиях (автомобильная), аптечка для оказания первой помощи работникам); основные компоненты, их назначение; общая последовательность действий на месте происшествия с наличием пострадавших; основные факторы, угрожающие жизни и здоровью при оказании первой помощи, пути их устранения; извлечение и перемещение пострадавшего в ДТП.

#### **Оказание первой помощи при отсутствии сознания, остановке дыхания и кровообращения:**

основные признаки жизни у пострадавшего; причины нарушения дыхания и кровообращения при ДТП; способы проверки сознания, дыхания, кровообращения у пострадавшего в ДТП; особенности сердечно-легочной реанимации (СЛР) у пострадавших в ДТП; современный алгоритм проведения сердечно-легочной реанимации; техника проведения давления руками на грудину пострадавшего и искусственного дыхания; ошибки и осложнения, возникающие при выполнении реанимационных мероприятий; прекращение СЛР; мероприятия, выполняемые после прекращения СЛР; особенности СЛР у детей; порядок оказания первой помощи при частичном и полном нарушении проходимости верхних дыхательных путей, вызванном инородным телом, у пострадавших в сознании, без сознания; особенности оказания первой помощи тучному пострадавшему, беременной женщине и ребенку.

#### *Практическое занятие:*

оценка обстановки на месте ДТП; отработка вызова скорой медицинской помощи, других специальных служб, сотрудники которых обязаны оказывать первую помощь; отработка навыков определения сознания у пострадавшего; отработка приемов восстановления проходимости верхних дыхательных путей; оценка признаков жизни у пострадавшего; отработка приемов давления руками на грудину пострадавшего; отработка приемов искусственного дыхания "рот ко рту", "рот к носу", с применением устройств для искусственного дыхания; выполнение алгоритма сердечно-легочной реанимации; отработка приема перевода пострадавшего в устойчивое боковое положение; отработка приемов удаления инородного тела из верхних дыхательных путей пострадавшего; экстренное извлечение пострадавшего из автомобиля или труднодоступного места, отработка основных приемов (пострадавший в сознании, пострадавший без сознания); оказание первой помощи без извлечения пострадавшего; отработка приема снятия мотоциклетного (велосипедного) шлема и других защитных приспособлений с пострадавшего.



### **Оказание первой помощи при наружных кровотечениях и травмах:**

цель и порядок выполнения обзорного осмотра пострадавшего в ДТП; наиболее часто встречающиеся повреждения при ДТП; особенности состояний пострадавшего в ДТП, признаки кровотечения; понятия "кровотечение", "острая кровопотеря"; признаки различных видов наружного кровотечения (артериального, венозного, капиллярного, смешанного); способы временной остановки наружного кровотечения: пальцевое прижатие артерии, наложение жгута, максимальное сгибание конечности в суставе, прямое давление на рану, наложение давящей повязки; оказание первой помощи при носовом кровотечении; понятие о травматическом шоке; причины и признаки, особенности травматического шока у пострадавшего в ДТП; мероприятия, предупреждающие развитие травматического шока; цель и последовательность подробного осмотра пострадавшего; основные состояния, с которыми может столкнуться участник оказания первой помощи; травмы головы; оказание первой помощи; особенности ранений волосистой части головы; особенности оказания первой помощи при травмах глаза и носа; травмы шеи, оказание первой помощи; остановка наружного кровотечения при травмах шеи; фиксация шейного отдела позвоночника (вручную, подручными средствами, с использованием медицинских изделий); травмы груди, оказание первой помощи; основные проявления травмы груди; особенности наложения повязок при травме груди; наложение окклюзионной (герметизирующей) повязки; особенности наложения повязки на рану груди с инородным телом; травмы живота и таза, основные проявления; оказание первой помощи; закрытая травма живота с признаками внутреннего кровотечения; оказание первой помощи; особенности наложения повязок на рану при выпадении органов брюшной полости, при наличии инородного тела в ране; травмы конечностей, оказание первой помощи; понятие "иммобилизация"; способы иммобилизации при травме конечностей; травмы позвоночника, оказание первой помощи.

#### *Практическое занятие:*

отработка проведения обзорного осмотра пострадавшего в ДТП с травматическими повреждениями; проведение подробного осмотра пострадавшего; остановка наружного кровотечения при ранении головы, шеи, груди, живота, таза и конечностей с помощью пальцевого прижатия артерий (сонной, подключичной, подмышечной, плечевой, бедренной); наложение табельного и импровизированного кровоостанавливающего жгута (жгуга-закрутки, ремня); максимальное сгибание конечности в суставе, прямое давление на рану, наложение давящей повязки; отработка наложения окклюзионной (герметизирующей) повязки при ранении грудной клетки; наложение повязок при наличии инородного предмета в ране живота, груди, конечностей; отработка приемов первой помощи при переломах; иммобилизация (подручными средствами, аутоиммобилизация, с использованием медицинских изделий); отработка приемов фиксации шейного отдела позвоночника.

### **Оказание первой помощи при прочих состояниях:**

цель и принципы придания пострадавшим оптимальных положений тела; оптимальные положения тела пострадавшего с травмами груди, живота, таза, конечностей, с потерей сознания, с признаками кровопотери; приемы переноски пострадавших на руках одним, двумя и более участниками оказания первой помощи; приемы переноски пострадавших с травмами головы, шеи, груди, живота, таза, конечностей и позвоночника; способы контроля состояния пострадавшего, находящегося в сознании, без сознания; влияние экстремальной ситуации на психоэмоциональное состояние пострадавшего и участника оказания первой помощи; простые приемы психологической поддержки; принципы передачи пострадавшего бригаде скорой медицинской помощи, другим специальным службам, сотрудники которых обязаны оказывать первую помощь; виды ожогов при ДТП, их признаки; понятие о поверхностных и глубоких ожогах; ожог верхних дыхательных путей, основные проявления; оказание первой помощи; перегревание, факторы, способствующие его развитию; основные проявления, оказание первой помощи; холодовая травма, ее виды; основные проявления переохлаждения (гипотермии), отморожения, оказание первой помощи; отравления при ДТП; пути попадания ядов в организм; признаки острого отравления; оказание первой помощи

при попадании отравляющих веществ в организм через дыхательные пути, пищеварительный тракт, через кожу.

*Практическое занятие:*

наложение повязок при ожогах различных областей тела; применение местного охлаждения; наложение термоизолирующей повязки при отморожениях; придание оптимального положения тела пострадавшему в ДТП при: отсутствии сознания, травмах различных областей тела, значительной кровопотере; отработка приемов переноски пострадавших; решение ситуационных задач в режиме реального времени по оказанию первой помощи пострадавшим в ДТП с различными повреждениями (травмами, потерей сознания, отсутствием признаков и жизни и с другими состояниями, требующими оказания первой помощи).

**Учебный предмет "Устройство и техническое обслуживание транспортных средств категории "В" как объектов управления".**

**Распределение учебных часов по разделам и темам**

Таблица 6

№ темы	Наименование разделов и тем	Количество часов		
		Всего	В том числе	
			теоретические занятия	практические занятия
<b>1. Устройство транспортных средств</b>				
1.1	Общее устройство транспортных средств категории «В»	1	1	-
1.2	Кузов автомобиля, рабочее место водителя, системы пассивной безопасности	1	1	-
1.3	Общее устройство и работа двигателя	2	2	-
1.4	Общее устройство трансмиссии	2	2	-
1.5	Назначение и состав ходовой части	2	2	-
1.6	Общее устройство и принцип работы тормозных систем	2	2	-
1.7	Общее устройство и принцип работы системы рулевого управления	2	2	-
1.8	Электронные системы помощи водителю	2	2	-
1.9	Источники и потребители электрической энергии	2	2	-
1.10	Общее устройство прицепов и тягово- сцепных устройств	1	1	-
Итого по разделу		16	16	-
<b>2. Техническое обслуживание</b>				
2.1	Система технического обслуживания	1	1	-
2.2	Меры безопасности и защиты окружающей природной	1	1	-

	среды при эксплуатации транспортного средства			
2.3	Устранение неисправностей.	2	-	2
Итого по разделу		4	2	2
Итого		20	18	2

### **Устройство транспортных средств.**

Общее устройство транспортных средств категории "B":

назначение и общее устройство транспортных средств категории "B"; назначение, расположение и взаимодействие основных агрегатов, узлов, механизмов и систем; краткие технические характеристики транспортных средств категории "B"; классификация транспортных средств по типу двигателя, общей компоновке и типу кузова; особенности устройства и эксплуатации электромобилей.

### **Кузов автомобиля, рабочее место водителя, системы пассивной безопасности:**

общее устройство кузова; основные типы кузовов; компоненты кузова; шумоизоляция; остекление; люки; противосолнечные козырьки; замки дверей; стеклоподъемники; сцепное устройство; системы обеспечения комфортных условий для водителя и пассажиров; системы очистки и обогрева стекол; очистители и омыватели фар головного света; системы регулировки и обогрева зеркал заднего вида; низкозамерзающие жидкости, применяемые в системе стеклоомывателей; рабочее место водителя; назначение и расположение органов управления, контрольно-измерительных приборов, индикаторов, звуковых сигнализаторов и сигнальных ламп; порядок работы с бортовым компьютером, навигационной системой и устройством вызова экстренных оперативных служб; системы регулировки взаимного положения сиденья и органов управления автомобилем; системы пассивной безопасности; ремни безопасности (назначение, разновидности и принцип работы); подголовники (назначение и основные виды); система подушек безопасности; конструктивные элементы кузова, снижающие тяжесть последствий дорожно-транспортных происшествий; защита пешеходов; электронное управление системами пассивной безопасности; неисправности элементов кузова и систем пассивной безопасности, при наличии которых запрещается эксплуатация транспортного средства.

### **Общее устройство и работа двигателя:**

разновидности двигателей, применяемых в автомобилестроении; двигатели внутреннего сгорания; электродвигатели; комбинированные двигательные установки; назначение, устройство и принцип работы двигателя внутреннего сгорания; назначение, устройство, принцип работы и основные неисправности кривошипно-шатунного механизма; назначение, устройство, принцип работы и основные неисправности механизма газораспределения; назначение, устройство, принцип работы и основные неисправности системы охлаждения; тепловой режим двигателя и контроль температуры охлаждающей жидкости; виды охлаждающих жидкостей, их состав и эксплуатационные свойства; ограничения по смешиванию различных типов охлаждающих жидкостей; назначение и принцип работы предпускового подогревателя; назначение, устройство, принцип работы и основные неисправности системы смазки двигателя; контроль давления масла; классификация, основные свойства и правила применения моторных масел; ограничения по смешиванию различных типов масел; назначение, устройство, принцип работы и основные неисправности систем питания двигателей различного типа (бензинового, дизельного, работающего на газе); виды и сорта автомобильного топлива; понятие об октановом и цетановом числе; зимние и летние сорта дизельного топлива; электронная система управления двигателем; неисправности двигателя, при наличии которых запрещается эксплуатация транспортного средства.

### **Общее устройство трансмиссии:**

схемы трансмиссии транспортных средств категории "B" с различными приводами; назначение сцепления; общее устройство и принцип работы сцепления; общее устройство и принцип работы гидравлического и механического приводов сцепления; основные неисправности сцепления, их признаки и причины; правила эксплуатации сцепления, обеспечивающие его длительную и надежную работу; назначение, общее устройство и принцип работы коробки переключения передач; понятие о передаточном числе и крутящем моменте; схемы управления механическими

коробками переключения передач; основные неисправности механической коробки переключения передач, их признаки и причины; автоматизированные (роботизированные) коробки переключения передач; гидромеханические и бесступенчатые автоматические коробки переключения передач; признаки неисправностей автоматической и автоматизированной (роботизированной) коробки переключения передач; особенности эксплуатации автомобилей с автоматической и автоматизированной (роботизированной) коробками передач; назначение и общее устройство раздаточной коробки; назначение, устройство и работа коробки отбора мощности; устройство механизмов включения раздаточной коробки и коробки отбора мощности; назначение, устройство и работа главной передачи, дифференциала, карданной передачи и приводов управляемых колес; маркировка и правила применения трансмиссионных масел и пластичных смазок.

#### **Назначение и состав ходовой части:**

назначение и общее устройство ходовой части автомобиля; основные элементы рамы; тягово-сцепное устройство; лебедка; назначение, общее устройство и принцип работы передней и задней подвесок; назначение и работа амортизаторов; неисправности подвесок, влияющие на безопасность движения автомобиля; конструкции автомобильных шин, их устройство и маркировка; летние и зимние автомобильные шины; нормы давления воздуха в шинах; система регулирования давления воздуха в шинах; условия эксплуатации, обеспечивающие надежность автомобильных шин; виды и маркировка дисков колес; крепление колес; влияние углов установки колес на безопасность движения автомобиля и интенсивность износа автомобильных шин; неисправности ходовой части, при наличии которых запрещается эксплуатация транспортного средства.

#### **Общее устройство и принцип работы тормозных систем:**

рабочая и стояночная тормозные системы, их назначение, общее устройство и принцип работы; назначение и общее устройство запасной тормозной системы; электромеханический стояночный тормоз; общее устройство тормозной системы с гидравлическим приводом; работа вакуумного усилителя и тормозных механизмов; тормозные жидкости, их виды, состав и правила применения; ограничения по смешиванию различных типов тормозных жидкостей; неисправности тормозных систем, при наличии которых запрещается эксплуатация транспортного средства.

#### **Общее устройство и принцип работы системы рулевого управления:**

назначение систем рулевого управления, их разновидности и принципиальные схемы; требования, предъявляемые к рулевому управлению; общее устройство рулевых механизмов и их разновидностей; общее устройство и принцип работы системы рулевого управления с гидравлическим усилителем; масло, применяемое в гидравлических усилителях рулевого управления; общее устройство и принцип работы системы рулевого управления с электрическим усилителем; система управления электрическим усилителем руля; устройство, работа и основные неисправности шарниров рулевых тяг; неисправности систем рулевого управления, при наличии которых запрещается эксплуатация транспортного средства.

#### **Электронные системы помощи водителю:**

системы, улучшающие курсовую устойчивость и управляемость автомобиля; система курсовой устойчивости и ее компоненты (антиблокировочная система тормозов (далее - АБС), антипробуксовочная система, система распределения тормозных усилий, система электронной блокировки дифференциала); дополнительные функции системы курсовой устойчивости; системы - ассистенты водителя (ассистент движения на спуске, ассистент трогания на подъеме, динамический ассистент трогания с места, функция автоматического включения стояночного тормоза, функция просушивания тормозов, ассистент рулевой коррекции, адаптивный круиз-контроль, система сканирования пространства перед автомобилем, ассистент движения по полосе, ассистент смены полосы движения, системы автоматической парковки, в том числе иные автоматизированные системы вождения.

### **Источники и потребители электрической энергии:**

аккумуляторные батареи, их назначение, общее устройство и маркировка; правила эксплуатации аккумуляторных батарей; состав электролита и меры безопасности при его приготовлении; назначение, общее устройство и принцип работы генератора; признаки неисправности генератора; назначение, общее устройство и принцип работы стартера; признаки неисправности стартера; назначение системы зажигания; разновидности систем зажигания, их электрические схемы; устройство и принцип работы приборов бесконтактной и микропроцессорной систем зажигания; электронные системы управления микропроцессорной системой зажигания; общее устройство и принцип работы внешних световых приборов и звуковых сигналов; корректор направления света фар; система активного головного света; ассистент дальнего света; неисправности электрооборудования, при наличии которых запрещается эксплуатация транспортного средства.

### **Общее устройство прицепов и тягово-сцепных устройств:**

классификация прицепов; краткие технические характеристики прицепов категории O1; общее устройство прицепа; электрооборудование прицепа; назначение и устройство узла сцепки; способы фиксации страховочных тросов (цепей); назначение, устройство и разновидности тягово-сцепных устройств тягачей; неисправности, при наличии которых запрещается эксплуатация прицепа.

### **Техническое обслуживание.**

#### *Система технического обслуживания:*

сущность и общая характеристика системы технического обслуживания и ремонта транспортных средств; виды и периодичность технического обслуживания автомобилей и прицепов; организации, осуществляющие техническое обслуживание транспортных средств; назначение и содержание сервисной книжки; контрольный осмотр и ежедневное техническое обслуживание автомобиля и прицепа; технический осмотр транспортных средств, его назначение, периодичность и порядок проведения; организации, осуществляющие технический осмотр транспортных средств; подготовка транспортного средства к техническому осмотру; содержание диагностической карты.

**Меры безопасности и защиты окружающей природной среды при эксплуатации транспортного средства:** меры безопасности при выполнении работ по ежедневному техническому обслуживанию автомобиля; противопожарная безопасность на автозаправочных станциях; меры по защите окружающей природной среды при эксплуатации транспортного средства.

#### *Устранение неисправностей:*

проверка и доведение до нормы уровня масла в системе смазки двигателя; проверка и доведение до нормы уровня охлаждающей жидкости в системе охлаждения двигателя; проверка и доведение до нормы уровня тормозной жидкости в гидроприводе сцепления и тормозной системы; проверка состояния аккумуляторной батареи; проверка и доведение до нормы давления воздуха в шинах колес; снятие и установка колеса; снятие и установка аккумуляторной батареи; снятие и установка электроламп; снятие и установка плавкого предохранителя.

### **Учебный предмет: Основы управления транспортными средствами категории "B".**

#### **Распределение учебных часов по разделам и темам.**

№ темы	Наименование разделов и тем	Количество часов		
		всего	В том числе	
			теоретические занятия	практические занятия
1	Приемы управления транспортным средством	2	2	-
2	Управление транспортным средством в штатных ситуациях	6	4	2
3	Управление транспортным средством в нештатных	4	2	2

	ситуациях			
Итого		12	8	4

### **Приемы управления транспортным средством:**

рабочее место водителя; оптимальная рабочая поза водителя; регулировка положения сиденья и органов управления для принятия оптимальной рабочей позы; регулировка зеркал заднего вида; техника руления, обеспечивающая сохранение обратной связи о положении управляемых колес; силовой и скоростной способы руления; техника выполнения операций с органами управления скоростью, сцеплением, тормозом; правила пользования сцеплением, обеспечивающие его длительную и надежную работу; порядок пуска двигателя в различных температурных условиях; порядок действий органами управления при трогании с места, разгоне с последовательным переключением передач в восходящем порядке, снижении скорости движения с переключением передач в нисходящем порядке, торможении двигателем; выбор оптимальной передачи при различных скоростях движения; способы торможения в штатных и нештатных ситуациях; особенности управления транспортным средством при наличии АБС; особенности управления электромобилем; особенности управления транспортным средством с автоматической трансмиссией; особенности управления транспортным средством с высокой степенью автоматизации.

### **Управление транспортным средством в штатных ситуациях:**

маневрирование в ограниченном пространстве; обеспечение безопасности при движении задним ходом; использование зеркал заднего вида и электронных систем автоматической парковки при маневрировании задним ходом; способы парковки транспортного средства; действия водителя при движении в транспортном потоке; выбор оптимальной скорости, ускорения, дистанции и бокового интервала в транспортном потоке; расположение транспортного средства на проезжей части в различных условиях движения; управление транспортным средством при прохождении поворотов различного радиуса; выбор безопасной скорости и траектории движения; алгоритм действий водителя при выполнении перестроений и объезде препятствий; условия безопасной смены полосы движения; порядок выполнения обгона и опережения; определение целесообразности обгона и опережения; условия безопасного выполнения обгона и опережения; встречный разъезд; способы выполнения разворота вне перекрестков; остановка на проезжей части дороги и за ее пределами; действия водителей транспортных средств при вынужденной остановке в местах, где остановка запрещена; проезд перекрестков; выбор скорости и траектории движения при проезде перекрестков; опасные ситуации при проезде перекрестков; управление транспортным средством при проезде пешеходных переходов, мест остановок маршрутных транспортных средств, железнодорожных переездов, мостов, тоннелей; порядок движения в жилых зонах; особенности управления транспортным средством при движении по автомагистралям, а также при въезде на автомагистраль и съезде с них; управление транспортным средством в горной местности, на крутых подъемах и спусках, при движении по опасным участкам дорог (сужение проезжей части, свежееуложенное покрытие дороги, битумные и гравийные покрытия); меры предосторожности при движении по ремонтируемым участкам дорог; ограждения ремонтируемых участков дорог, применяемые предупредительные и световые сигналы; управление транспортным средством при движении в условиях недостаточной видимости (темное время суток, туман, дождь, снегопад); особенности управления транспортным средством при движении по дороге с низким коэффициентом сцепления дорожного покрытия (в гололедицу); пользование зимними дорогами (зимниками); движение по ледовым переправам; движение по бездорожью; управление транспортным средством при движении с прицепом и при буксировке механических транспортных средств; перевозка пассажиров в легковых и грузовых автомобилях; создание условий для безопасной перевозки детей различного возраста; ограничения по перевозке детей в различных транспортных средствах; приспособления для перевозки животных, перевозка грузов в легковых и грузовых автомобилях; оптимальное размещение и крепление перевозимого груза; особенности управления транспортным средством в зависимости от характеристик перевозимого груза. Решение ситуационных задач.

#### Управление транспортным средством в нештатных ситуациях:

понятие о нештатной ситуации; причины возможных нештатных ситуаций; действия органами управления скоростью и тормозом при буксовании и блокировке колес; регулирование скорости в процессе разгона, предотвращающее буксование ведущих колес; действия водителя при блокировке колес в процессе экстренного торможения, объезд препятствия как средство предотвращения наезда; занос и снос транспортного средства, причины их возникновения; действия водителя по предотвращению и прекращению заноса и сноса переднеприводного, заднеприводного и полноприводного транспортного средства; действия водителя с учетом типа привода транспортного средства при превышении безопасной скорости на входе в поворот; действия водителя при угрозе столкновения; действия водителя при отказе рабочего тормоза, усилителя руля, разрыве шины в движении, отрыве рулевых тяг привода рулевого управления; действия водителя при возгорании и падении транспортного средства в воду.  
*Решение ситуационных задач.*

#### 4. Планируемые результаты освоения программы

Личностные	Метапредметные	Предметные
-усвоение основных навыков индивидуального и коллективного безопасного поведения на дороге; -развитие мышления, внимательности, аккуратности, самостоятельное планирование своей деятельности для достижения поставленных целей.	повышение степени самостоятельности, инициативности обучающихся и их познавательной мотивированности	Совершенствование умений, навыков, формировании умений использования инструментов для обслуживания и ремонта ТС
Формирование навыков самоконтроля и самооценки результата деятельности	Формирование рефлексивных умений - предвидение возможных опасностей в реальной обстановке;	развивает творческие способности учащихся
понимание и предвидение потенциально опасных ситуаций, угрожающих жизни и здоровью людей	возможность использовать полученные знания в жизни	Совершенствование знаний по ПДД, оказанию первой помощи, изучение нормативных аспектов грузовых и пассажирских перевозок.
осознание ответственности каждого человека за общую безопасность	Умение работать с источниками информации, анализировать, презентовать её.	

#### 5. Условия реализации программы

**5.1.** Организационно-педагогические условия реализации Программы должны обеспечивать реализацию Программы в полном объеме, соответствие качества подготовки обучающихся установленным требованиям, соответствие применяемых форм, средств, методов обучения и воспитания возрастным, психофизическим особенностям, склонностям, способностям, интересам и потребностям обучающихся.

Теоретическое обучение проводится в оборудованных учебных кабинетах с использованием учебно-материальной базы. Наполняемость учебной группы не должна превышать 20-25 человек.

Продолжительность учебного часа теоретических и практических занятий должна составлять 1 академический час (45 минут).

**5.2.** Педагогические работники, реализующие программу обучения должны удовлетворять квалификационным требованиям.

**5.3.** Информационно-методические условия реализации Программы включают:

- учебный план;
- рабочие программы учебных предметов;
- методические материалы и разработки;
- расписание занятий.

**5.4.** Учебно-методические материалы представлены:

- Дополнительной общеобразовательной общеразвивающей программой «Будущий водитель автомобиля»
- методическими рекомендациями по организации образовательного процесса, утвержденными директором ЧОУ ПО «Автошкола «Клаксон»;
- материалами для проведения аттестации обучающихся, утвержденными директором ЧОУ ПО «Автошкола «Клаксон»;

## 6. Перечень учебного оборудования

Наименование учебного оборудования	Единица измерения	Количество
<b>Оборудование и технические средства обучения</b>		
Тренажер( в качестве тренажера может использоваться учебное транспортное средство)	комплект	1
Детское удерживающее устройство	комплект	1
Гибкое связующее звено (буксировочный трос)	комплект	1
Тягово-сцепное устройство	комплект	1
Компьютер с соответствующим программным обеспечением	комплект	1
Телевизор	комплект	1
Информационная доска	комплект	1
Магнитная доска со схемой населенного пункта (может быть заменена соответствующим электронным учебным пособием)	комплект	1
Парты	штук	16
Стулья	штук	33
<b>Учебно-наглядные пособия</b> (допустимо представлять в виде плаката, стенда, макета, планшета, модели, схемы)		
<i>Основы законодательства Российской Федерации в сфере дорожного движения</i>		
Дорожные знаки	комплект	1
Дорожная разметка	комплект	1
Опознавательные и регистрационные знаки	штука	1
Средства регулирования дорожного движения	штука	1
Сигналы регулировщика	штука	1
Применение аварийной сигнализации и знака аварийной остановки	штука	1
Начало движения, маневрирование. Способы разворота	штука	1
Расположение транспортных средств на проезжей части	штука	1
Скорость движения	штука	1
Обгон, опережение, встречный разъезд	штука	1
Остановка и стоянка	штука	1



Проезд перекрестков	штука	1
Проезд пешеходных переходов, и мест остановок маршрутных транспортных средств	штука	1
Движение через железнодорожные пути	штука	1
Движение по автомагистралям	штука	1
Движение в жилых зонах	штука	1
Перевозка пассажиров	штука	1
Перевозка грузов	штука	1
Неисправности и условия, при которых запрещается эксплуатация транспортных средств	штука	1
Ответственность за правонарушения в области дорожного движения	штука	1
Страхование автогражданской ответственности	штука	1
Последовательность действий при ДТП	штука	1
<i>Психофизиологические основы деятельности водителя</i>		
Психофизиологические особенности деятельности водителя	штука	1
Воздействие на поведение водителя психотропных, наркотических веществ, алкоголя и медицинских препаратов	штука	1
Конфликтные ситуации в дорожном движении	штука	1
Факторы риска при вождении автомобиля	штука	1
<i>Основы управления транспортными средствами</i>		
Сложные дорожные условия	штука	1
Виды и причины ДТП	штука	1
Типичные опасные ситуации	штука	1
Сложные метеоусловия	штука	1
Движение в темное время суток	штука	1
Посадка водителя за рулем. Экипировка водителя	штука	1
Способы торможения	штука	1
Тормозной и остановочный путь	штука	1
Действия водителя в критических ситуациях	штука	1
Силы, действующие на транспортное средство	штука	1
Управление автомобилем в нештатных ситуациях	штука	1
Профессиональная надежность водителя	штука	1
Дистанция и боковой интервал. Организация наблюдения в процессе управления транспортным средством	штука	1
Влияние дорожных условий на безопасность движения	штука	1
Безопасное прохождение поворотов	штука	1
Безопасность пассажиров транспортных средств	штука	1
Безопасность пешеходов и велосипедистов	штука	1
Типичные ошибки пешеходов	штука	1
Типовые примеры допускаемых нарушений ПДД	штука	1
<i>Перечень оборудования по предмету "Первая помощь при дорожно-транспортном происшествии"</i>		
Тренажер-манекен взрослого пострадавшего для отработки приемов удаления инородного тела из верхних дыхательных путей	комплект	1
Расходный материал для тренажеров (запасные лицевые маски, запасные "дыхательные пути", пленки с клапаном для проведения искусственного дыхания)	комплект	20
<i>Расходные материалы</i>		
Аптечка для оказания первой помощи пострадавшим в дорожно-транспортных происшествиях (автомобильная)	комплект	8

Табельные средства для оказания первой помощи: Устройства для проведения искусственного дыхания: лицевые маски с клапаном различных моделей. Средства для временной остановки кровотечения - жгуты. Средства иммобилизации для верхних, нижних конечностей, шейного отдела позвоночника (шины). Перевязочные средства (бинты, салфетки, лейкопластырь)	комплект	1
Подручные материалы, имитирующие носилочные средства, средства для остановки кровотечения, перевязочные средства, иммобилизирующие средства	комплект	1
Учебно-наглядные пособия (допустимо представлять в виде плаката, стенда, макета, планшета, модели, схемы, кинофильма, видеофильма, мультимедийных слайдов)		
Учебные пособия по первой помощи пострадавшим в дорожно-транспортных происшествиях для водителей	комплект	18
Учебные фильмы по первой помощи пострадавшим в дорожно-транспортных происшествиях	комплект	1
Наглядные пособия: способы остановки кровотечения, сердечно-легочная реанимация, оптимальные положения, первая помощь при скелетной травме, ранениях и термической травме	комплект	1
<i>Технические средства обучения</i>		
Компьютер с соответствующим программным обеспечением	комплект	1
Телевизор	комплект	1
Экран (электронная доска)	комплект	1
<i>Информационные материалы Информационный стенд</i>		
Закон Российской Федерации от 7 февраля 1992 г. N 2300-1 "О защите прав потребителей" (Собрание законодательства Российской Федерации, 1996, N 3, ст. 140; 2021, N 24, ст. 4188)	штука	1
Копия лицензии с соответствующим приложением	штука	1
Учебный план	штука	1
Календарный учебный график (на каждую учебную группу)	штука	1
Расписание занятий (на каждую учебную группу)	штука	1
Книга жалоб и предложений	штука	1
Адрес официального сайта в информационно-телекоммуникационной сети "Интернет"		

## **7. Система оценки результатов освоения программы.**

**7.1.** Зачет проводится по окончании обучения.

Проверка теоретических знаний при проведении экзамена проводится по предметам (по желанию):

"Основы законодательства в сфере дорожного движения";

"Устройство и техническое обслуживание транспортных средств категории "В" как объектов управления";

"Основы управления транспортными средствами категории "В";

Проверка теоретических знаний при проведении экзамена проводятся с использованием

материалов, утверждаемых директором.

**7.2.** Прием (зачисление) и выпуск учащихся осуществляется приказом директора.

## **8. Программа учебно-воспитательной работы.**

Ресурсное обеспечение воспитательной работы направлено на создание условий для осуществления воспитательной деятельности обучающихся, в контексте реализации образовательной программы.

### **8.1. Нормативно-правовое обеспечение воспитательной работы**

Рабочая программа воспитания разработана в соответствии с нормативно-правовыми документами, требованиями ФГОС, с учетом сложившегося опыта воспитательной деятельности и имеющимися ресурсами.

В качестве нормативно-методической основы реализации программы воспитания также выступают:

- Устав ЧОУ ПО «Автошкола «Клаксон»
- Правила внутреннего распорядка для обучающихся ЧОУ ПО «Автошкола «Клаксон»
- Положение о Совете родителей (законных представителей) обучающихся ЧОУ ПО «Автошкола «Клаксон»
- Положение об организации воспитательной деятельности
- Положение о порядке разработки и обновления рабочих программ учебных дисциплин (профессиональных модулей) по основным образовательным программам
- Положение о порядке разработки и утверждения образовательных программ

### **8.2. Кадровое обеспечение воспитательной работы**

Для реализации рабочей программы воспитания штат ЧОУ ПО «Автошкола «Клаксон» укомплектован квалифицированными специалистами. Управление воспитательной работой обеспечивается кадровым составом, включающим директора, который несёт ответственность за организацию воспитательной работы в ЧОУ ПО «Автошкола «Клаксон», методиста учебной части, педагогов, психолога, педагога по оказанию первой медицинской помощи.

Функционал работников регламентируется требованиями профессиональных стандартов.

Кадровый состав, осуществляющий организацию и реализацию воспитательной деятельности в автошколе, регулярно проходит повышение квалификации.

### **8.3. Информационное обеспечение воспитательной работы**

Информационное обеспечение воспитательной работы имеет в своей инфраструктуре объекты, обеспеченные средствами связи, компьютерной и мультимедийной техникой, интернет-ресурсами и специализированным оборудованием.

Информационное обеспечение воспитательной работы направлено на:

- информационную и методическую поддержку воспитательной работы;
- планирование воспитательной работы и её ресурсного обеспечения;
- мониторинг плана воспитательной работы;

Информационное обеспечение воспитательной работы включает: комплекс информационных ресурсов, в том числе цифровых средств (компьютеры).

#### 8.4. План учебно-воспитательной работы

**Цель:** воспитание духовно-нравственных ценностей, формирование чувства патриотизма, гражданственности, уважения к закону и правопорядку, а так же бережного отношения к культурному наследию и традициям.

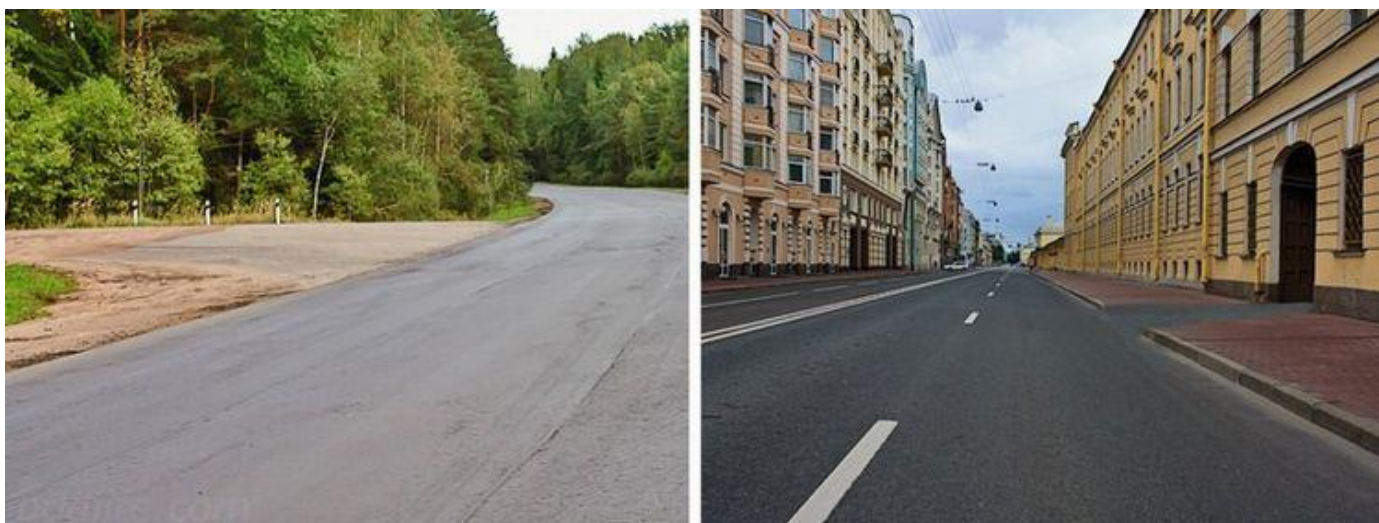
№ п/п	Наименование события, мероприятия	Сроки	Форма проведения	Практический результат и информационный продукт, иллюстрирующий успешное достижение цели, события
1	Участие обучающихся в интеллектуальных играх	Весь период	Викторина	Фотоматериалы с мероприятия
2	День автомобилиста и автомеханика	Октябрь	Посещение СТО	Фотоматериалы с мероприятия
3	Организация экскурсионных мероприятий	Ноябрь	Посещение музейно-выставочного комплекса стрелкового оружия им. М.Т.Калашникова	Фотоматериалы с мероприятия
4	Выставка творческих работ	Январь	Выставка рисунков на тему «Круговое движение»	Фотоматериалы с мероприятия
5	День рождения автошколы	Февраль	Викторина	Фотоматериалы с мероприятия
6	День военного водителя	Май	Фотовыставка военных лет	Фотоматериалы с мероприятия
7	Выпуск первого автомобиля на Ижевском автозаводе	Июнь	Посещение музея Ижевского автозавода	Фотоматериалы с мероприятия
8	День ГИБДД	Июль	Посещение ГИБДД, поздравление сотрудников автоинспекции	Фотоматериалы с мероприятия
9	День автомобильного транспорта	Август	Посещение центра истории спорта города Ижевска	Фотоматериалы с мероприятия

**Результат:** Знакомство с достижениями автомобилестроения и автоспорта родного края, привитие духовно-нравственных ценностей, чувства патриотизма и гражданственности.

**1. Какие транспортные средства относятся к маршрутным транспортным средствам?**

1. Автобусы (в том числе школьные).
2. Автобусы, троллейбусы, трамваи, используемые при осуществлении регулярных перевозок пассажиров и багажа, движущиеся по установленному маршруту с обозначенными местами остановок.
3. Любые транспортные средства, перевозящие пассажиров и багаж, движущиеся по маршруту с остановками.

**2. На каком рисунке изображен перекресток?**



1. Только на левом.
2. Только на правом.
3. На обоих.

**3. Главная дорога показана:**



1. Только на левом верхнем рисунке.
2. Только на правом верхнем рисунке.
3. На обоих верхних рисунках.
4. На всех рисунках.

4. Являются ли тротуары и обочины частью дороги?

1. Являются.
2. Являются только обочины.
3. Не являются.

5. К категории «В» относятся автомобили:

1. С разрешенной максимальной массой не более 2,5 т и числом сидячих мест, помимо сидения водителя, не более 8.
2. С разрешенной максимальной массой не более 3,5 т и числом сидячих мест, помимо сидения водителя, не более 8.
3. С разрешенной максимальной массой не более 3,5 т и числом сидячих мест, помимо сидения водителя, не более 16.

6. В каком виде предусмотрено представление для проверки страхового полиса обязательного страхования гражданской ответственности?

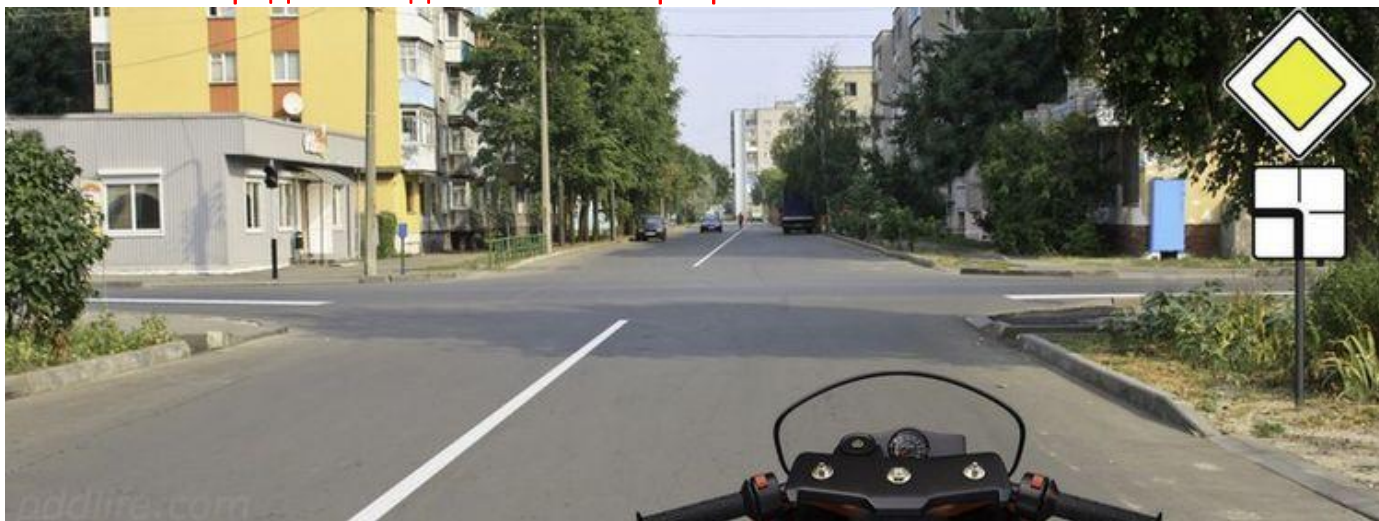
1. На бумажном носителе.
2. В виде электронного документа или его копии на бумажном носителе.
3. В любом из перечисленных видов.

7. Разрешается ли Вам остановка за знаком?



1. Разрешается.
2. Разрешается только для посадки (высадки) пассажира.
3. Запрещается.

8. Вам можно продолжить движение на перекрестке:



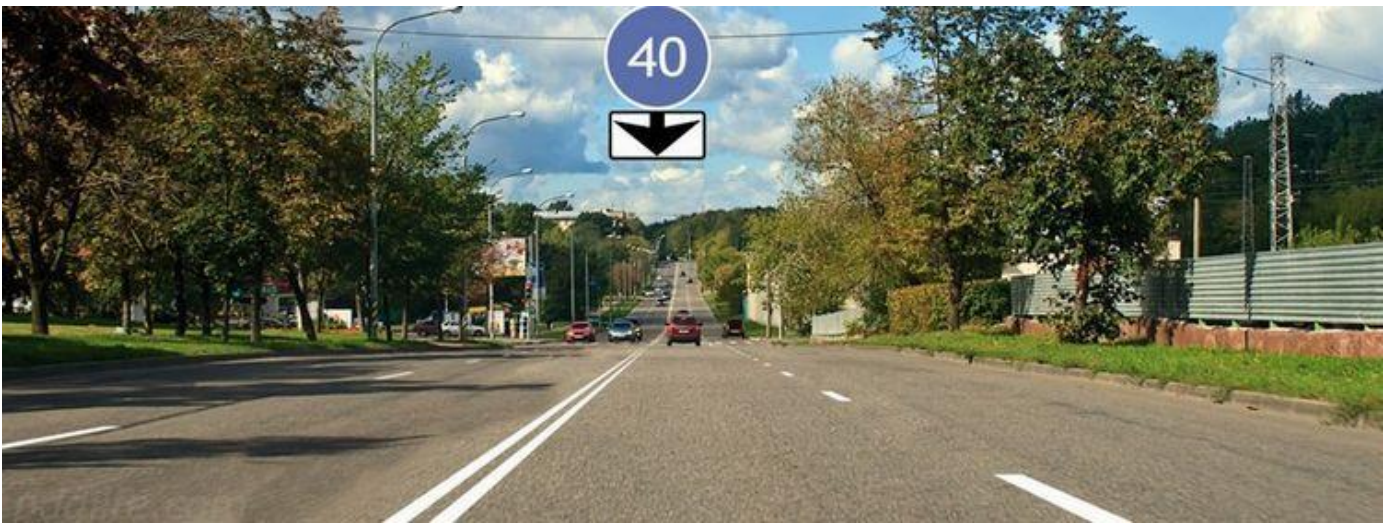
1. Только налево.
2. Налево и в обратном направлении.
3. В любом направлении.

9. В зоне действия этого знака разрешается использовать звуковой сигнал:



1. Только для предупреждения об обгоне.
2. Только для предотвращения дорожно-транспортного происшествия.
3. В обоих перечисленных случаях.

10. В чем особенность скоростного режима на этом участке дороги?



1. Рекомендуемая скорость движения – 40 км/ч.
2. Минимальная допустимая скорость движения – 40 км/ч.
3. Минимальная допустимая скорость движения по левой полосе – 40 км/ч

11. Какой из указанных знаков запрещает дальнейшее движение всех без исключения транспортных средств?



1. А.
2. Б.
3. В.



12. Можно ли Вам за перекрестком въехать во двор?



1. Можно.
2. Можно, если Вы проживаете в этом доме.
3. Нельзя.

13. Какие из указанных знаков обозначают участки, на которых водитель обязан уступить дорогу пешеходам, находящимся на проезжей части?



**А**



**Б**



**В**

1. Только Б.
2. Б и В.
3. Все.

14. Остановка в зоне действия этого знака разрешена:



1. Только такси с включенным таксометром.
2. Только транспортным средствам, с установленным опознавательным знаком «Инвалид».
3. Всем перечисленным транспортным средствам.

15. В каком месте Вам следует поставить автомобиль на стоянку с правой стороны дороги?



1. Непосредственно перед пересечением проезжих частей.
2. Непосредственно после пересечения проезжих частей.
3. Не ближе 5 м от края пересекаемой проезжей части.

16. Остановка на автомагистрали разрешена:

1. В любых местах за пределами проезжей части.
2. Только правее линии разметки, обозначающей край проезжей части.
3. Только на специальных площадках для стоянки, обозначенных соответствующими знаками.

17. В каком случае водитель совершит вынужденную остановку?

1. Остановившись на проезжей части из-за технической неисправности транспортного средства.
2. Остановившись непосредственно перед пешеходным переходом, чтобы уступить дорогу пешеходу.
3. В обоих перечисленных случаях.

18. Сколько полос для движения имеет данная дорога?



1. Две.
2. Четыре.
3. Пять.

19. В каком случае Вы можете продолжить движение, приближаясь к остановившемуся транспортному средству, закрывающему видимость нерегулируемого пешеходного перехода?

1. Только после подачи звукового сигнала.
2. Только после остановки перед пешеходным переходом.
3. Только убедившись, что перед остановившимся транспортным средством нет пешеходов.

20. В каких случаях водитель транспортного средства, приближающийся к нерегулируемому пешеходному переходу, обязан снизить скорость или остановиться перед переходом?

1. Если пешеход переходит проезжую часть.
2. Если пешеход вступил на проезжую часть.
3. В обоих перечисленных случаях.

21. Подъехав к трамваю попутного направления, остановившемуся у посадочной площадки, расположенной на проезжей части посередине дороги, Вы должны:

1. Остановиться и продолжить движение только после закрытия дверей трамвая.
2. Уступить дорогу пешеходам, идущим к трамваю или от него.
3. Остановиться и продолжить движение только после начала движения трамвая.

**22. Кто является участником дорожного движения?**

1. Водители, пешеходы, пассажиры;
2. Автобусы, трамваи, велосипедисты;
3. Стюардессы, контроллеры общественного транспорта, водители такси.

**23. Для кого обязательны правила дорожного движения?**

1. Для водителей, пассажирского автотранспорта;
2. Для пешеходов и велосипедистов;
3. Водителей, пешеходов, пассажиров.

**24. На чем основаны привычки пешеходной дисциплины?**

1. На личном опыте;
2. На знаниях правил дорожного движения;
3. На рекомендациях инспектора дорожного движения

**25. Как правильно перейти проезжую часть в местах, где движение регулируется?**

1. Следует быстро перебежать проезжую часть;
2. Следует перейти проезжую часть на зеленый сигнал светофора или по сигналу регулировщика;
3. Следует перейти проезжую часть только на красный сигнал светофора;
4. Следует перейти проезжую часть в удобном месте и в удобное для пешехода время.

Ответы:

№ вопроса	1	2	3	4	5	6	7	8	9	10	11	12	13	14	15	16	17	18	19	20	21	22	23	24	25
№ ответа	2	2	1	1	2	3	3	3	2	3	2	1	2	2	3	3	1	2	2	3	2	1	3	2	2

1.Что не относится к познавательным функциям?

1. Мышление
- 2.Память
3. Восприятие
4. Ощущение
5. Логика

2.Что называют памятью?

- 1.Психический процесс отражения, позволяющий запоминать, сохранять и воспроизводить прошлый опыт человека
- 2.Психический процесс отражения предмета или явления в целом, в совокупности его свойств и частей.
- 3.Функция, обеспечивающая переработку и прием информации

3.Что такое объем внимания?

- 1.Количество объектов или их элементов, способных восприниматься одновременно с одинаковой степенью отчетливости и ясности.
- 2.Сосредоточенность сознания на объекте из-за его особенностей, как раздражителя, не связанного с заранее поставленными целями и не требующего значительных усилий воли.

4.К какому типу темперамента относится человек, склонный к бурным эмоциям, резкой смене настроения, общей подвижности и неуравновешенности.

1. Сангвиник.
2. Холерик
3. Флегматик
4. Меланхоник

5.После употребления спиртных напитков время реакции водителя:

1. Увеличивается.
2. Уменьшается.

6.К факторам риска при управлении автомобилем относятся:

1. Громкая музыка.
2. Курение.
3. Употребление алкоголя.
4. Разговор по телефону.
5. Все перечисленные факторы.

7. Ярко окрашенный объект кажется нам:

1. Ближе, чем есть на самом деле.
2. Дальше, чем есть на самом деле.

8. Что следует понимать под неагрессивной ездой?

1. Принимать во внимание ошибки других.
2. Предусмотрительно останавливаться на каждом перекрестке.

9. Каковы признаки идеального водителя?

1. Он использует любую возможность для обгона, даже если его манера вождения сопряжена с риском.
2. Он ведет себя дружелюбно, едет спокойно.
3. Он движется очень быстро, чтобы доказать свое умение.

10. Кто непригоден, как водитель, управлять транспортным средством?

1. Лица, которые регулярно употребляют алкоголь, либо наркотики
2. Лица, которые выкуривают в день хотя бы по одной сигарете.

11. Какое поведение детей на пешеходном переходе необходимо учитывать?

1. Дети всегда правильно определяют скорость приближающихся транспортных средств и ждут у края проезжей части.
2. Дети могут, не обращая внимания на транспорт, пойти или побежать по пешеходному переходу.

12. Непосредственно перед тем, как Вы хотели начать движение, Вы очень рассердились и разъярились. Что правильно?

1. В таком состоянии не следует начинать движение.
2. Я начну движение и разряжусь во время движения (отыграюсь)

13. Что Вы должны сделать, если при движении ночью чувствуете признаки усталости (тяжелые веки, озноб и т. д.)?

1. Включить радио и продолжить движение.
2. Прервать движение для достаточного перерыва.

14. Какие средства, подобно алкоголю, могут влиять на вождение?

1. Одна чашка кофе.
2. Одна чашка чая.
3. Некоторые лекарственные препараты.

15. К какому типу темперамента относится подвижный, общительный, доброжелательный и отзывчивый человек?

1. Сангвиник
2. Меланхолик
3. Холерик
4. Флегматик

16. Принято считать, что среднее время реакции водителя составляет:

1. Примерно 0,5 секунды.
2. Примерно 1 секунду.
3. Примерно 2 секунды.

17. Свойства человека, обусловленные генетическими факторами—это:

1. Задатки
2. Равнодушие
3. Авторитет

18. Переживаемое человеком состояние нужды в чем-либо -это:

1. Интерес
2. Мотив
3. Потребность
4. Склонность

19. Ошибочные восприятия реальных вещей или явлений называются...

1. Бредом
2. Галлюцинацией
3. Иллюзией

20. Как влияет туман на восприятие расстояний:

1. Все предметы в тумане кажутся более близкими, чем в действительности
2. Все предметы в тумане кажутся более далекими, чем в действительности

Ответы:

№вопроса	1	2	3	4	5	6	7	8	9	10	11	12	13	14	15	16	17	18	19	20
№ ответа	5	1	1	2	1	5	1	1	2	1	2	1	2	3	1	2	1	3	3	2

1. Двигаясь в прямом направлении, Вы попали на небольшой участок обледенелой дороги. Что следует предпринять в такой ситуации?

1. Не меняя положения рулевого колеса и скорости движения, проехать скользкий участок дороги.
2. Не меняя положения рулевого колеса, выключить передачу и двигаться накатом.
3. Не меняя положения рулевого колеса, увеличит скорость на этом участке.

2. Как влияет увеличение скорости движения на величину центробежной силы при повороте?

1. Увеличивается пропорционально квадрату скорости.
2. Центробежная сила не изменяется.
3. Центробежная сила уменьшается.

3. Что подразумевается под остановочным путем?

1. Расстояние, пройденное транспортным средством с момента обнаружения водителем опасности до полной остановки.
2. Расстояние, пройденное транспортным средством с момента начала срабатывания тормозного привода до полной остановки.

4. Как должен действовать водитель, если произошел внезапный разрыв шины переднего колеса автомобиля?

1. Попытаться сохранить прямолинейное движение и резко затормозить.
2. Попытаться сохранить прямолинейное движение и плавно затормозить до полной остановки автомобиля.

5. Какое транспортное средство, движущееся во встречном направлении, создает иллюзию, что оно движется с большей скоростью, чем в действительности?

1. Транспортное средство, имеющее большие габариты (автопоезд, автобус).
2. Мотоцикл.
3. Легковой автомобиль.

6. В случае, когда правые колёса автомобиля наезжают на неукреплённую влажную обочину, рекомендуется:

1. Затормозить и полностью остановиться
2. Затормозить и плавно направить автомобиль на проезжую часть
3. Не прибегая к торможению, плавно направить автомобиль на проезжую часть.



7. Кому должны подчиняться пешеходы и водители, если на перекрестке работают одновременно и светофор и регулировщик?

1. Светофору
2. Дорожным знакам
3. Регулировщику

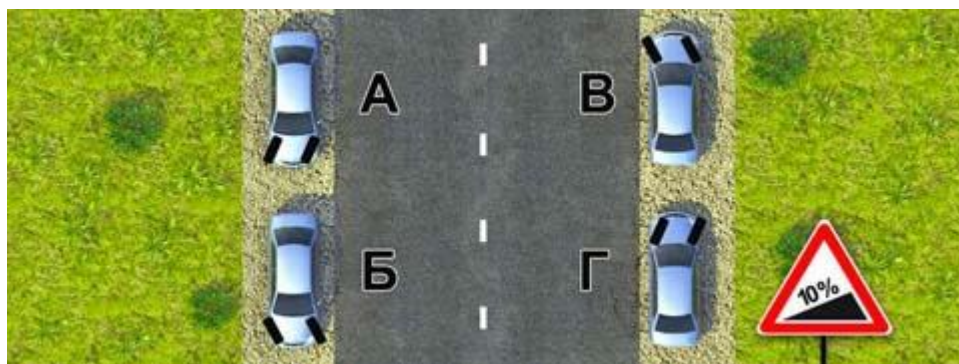
8. Являются ли пешеходами лица, выполняющие работу на дороге?

1. Являются
2. Не являются

9. Вероятность возникновения аварийной ситуации при движении в плотном транспортном потоке будет меньше, если скорость Вашего транспортного средства

1. Значительно меньше средней скорости потока.
2. Равна средней скорости потока.
3. Значительно больше средней скорости потока.

10. Для обеспечения безопасности при остановке на подъеме (спуске)



1. Б и В
2. Б и Г
3. А и Г
4. А и В

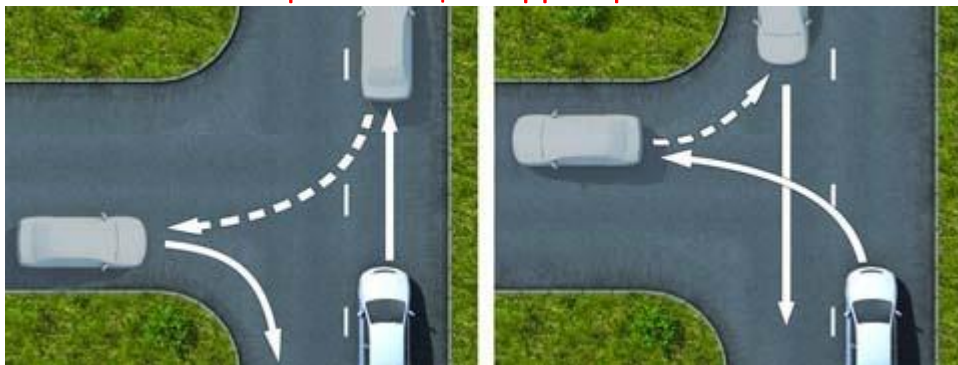
11. Двигаться по глубокому снегу на грунтовой дороге следует:

1. На заранее выбранной пониженной передаче, без резких поворотов и остановок.
2. Изменяя скорость движения и передачу в зависимости от состояния дороги.

12. В каком случае легковой автомобиль более устойчив против опрокидывания на повороте?

1. С пассажирами, но без груза.
2. Без пассажиров, но с грузом на верхнем багажнике.
3. Без груза и пассажиров.

13. На каком рисунке показан безопасный способ разворота вне перекрестка с использованием прилегающей территории слева?



1. На левом
2. На правом

14. При приближении к вершине подъема в темное время суток водителю рекомендуется переключить дальний свет фар на ближний:

1. Только при появлении встречного транспортного средства.
2. Всегда при приближении к вершине подъема.

15. На каком рисунке водитель выполняет правый поворот по траектории, обеспечивающей наибольшую безопасность движения?



1. На левом.
2. На правом.

16. Как изменяется длина тормозного пути легкового автомобиля при движении с прицепом, не имеющим тормозной системы?

1. Уменьшается, так как прицеп оказывает дополнительное сопротивление движению.
2. Увеличивается.
3. Не изменяется.

17. В темное время суток и в пасмурную погоду скорость встречного автомобиля воспринимается:

1. Восприятие скорости не меняется.
2. Ниже, чем в действительности.
3. Выше, чем в действительности.

18. Как водитель должен воздействовать на педаль управления подачей топлива при возникновении заноса, вызванного резким ускорением движения?

1. Уменьшить нажатие на педаль.
2. Усилить нажатие на педаль.
3. Не менять положение педали.



19. При выезде из лесистого участка на открытое место установлен знак «Боковой ветер». Ваши действия? 1. Уменьшить скорость и быть готовым к возможному отклонению автомобиля от заданного курса.

2. Не изменяя скорости, сместиться ближе к центру дороги.
3. Не изменяя скорости, сместиться ближе к обочине.

20 Какой стиль вождения обеспечит наименьший расход топлива?

1. Частое и резкое ускорение при плавном замедлении.
2. Плавное ускорение при резком замедлении.
3. Плавное ускорение при плавном замедлении.

21. Для кого обязательны и должны выполняться Правила дорожного движения?

1. Водителей легковых транспортных средств.
2. Водителей грузовых транспортных средств.
3. Водителей любых транспортных средств и пешеходов.
4. Водителей, пешеходов пассажиров и для погонщиков животных.

22. К чему может привести несоблюдение правил дорожного движения?

1. К несчастному случаю.
2. К экологической катастрофе.
3. К травмам и даже к смерти.
4. К чрезвычайной ситуации.

23. В каком возрасте разрешается выезжать на велосипеде на дороги общего пользования?

1. 15 лет
2. 18 лет

3.14 лет

4.16 лет.

24. Где разрешается пешеходам ожидать общественный транспорт?

1. Где удобно пешеходам.

2. На проезжей части.

3. Где удобно пешеходам, не мешая проезду транспортных средств.

4. На тротуаре, на остановке.

25. Считаете ли Вы безопасным движение на легковом автомобиле в темное время суток с ближним светом фар по неосвещенной загородной дороге со скоростью 90 км/ч?

1. Да, так как предельная допустимая скорость соответствует требованиям Правил.

2. Нет, так как остановочный путь превышает расстояние видимости.

Ответы:

№вопроса	1	2	3	4	5	6	7	8	9	10	11	12	13	14	15	16	17	18	19	20
№ ответа	1	1	1	2	1	3	3	2	2	3	1	3	2	2	1	2	2	1	1	3

№вопроса	21	22	23	24	25
№ ответа	4	1	3	4	2

**1. Кровотечение – это:**

1. Быстрое выделение крови из органов.
2. Истечение крови из кровеносных сосудов при нарушении целостности их стенок.
3. Выход крови наружу из поврежденных органов.

**2. Кровотечения бывают следующих видов:**

1. Венозное, артериальное, капиллярное, смешанное.
2. Венозное, артериальное, легочное, носовое.
3. Поверхностное, глубокое, смешанное.

**3. В каких случаях следует начинать сердечно-легочную реанимацию пострадавшего?**

1. При наличии болей в области сердца и затрудненного дыхания
2. При отсутствии у пострадавшего сознания, независимо от наличия дыхания
3. При отсутствии у пострадавшего сознания, дыхания и кровообращения

**4. Какие сведения необходимо сообщить диспетчеру для вызова «Скорой медицинской помощи» при ДТП?**

1. Указать общеизвестные ориентиры, ближайšie к месту ДТП. Сообщить о количестве пострадавших, указать их пол и возраст
2. Указать место ДТП (назвать улицу, номер дома и общеизвестные ориентиры, ближайšie к месту ДТП). Сообщить: количество пострадавших, их пол, примерный возраст, наличие у них сознания, дыхания, кровообращения, а также сильного кровотечения, переломов и других травм. Дождаться сообщения диспетчера о том, что вызов принят.
3. Указать улицу и номер дома, ближайшего к месту ДТП. Сообщить, кто пострадал в ДТП (пешеход, водитель автомобиля или пассажиры), и описать травмы, которые они получили.

**5. Какова первая помощь при травме волосистой части головы?**

1. Наложить импровизированную шейную шину. К ране волосистой части головы приложить давящую повязку из стерильного бинта, пострадавшего уложить на бок с согнутыми в коленях ногами, к голове приложить холод.
2. Наложить импровизированную шейную шину, на рану наложить стерильный ватный тампон, пострадавшего уложить на спину, приподняв ноги. К голове приложить холод.
3. Шейную шину не накладывать, рану заклеить медицинским пластырем, пострадавшего уложить на бок только в случае потери им сознания.

**6. Как следует расположить руки на грудной клетке пострадавшего при проведении сердечно-легочной реанимации?**

1. Основания ладоней обеих рук, которые накладываются одна на другую, должны располагаться на груди на два пальца выше мечевидного отростка так, чтобы большой палец одной руки указывал в сторону подбородка пострадавшего, а другой – в сторону живота.

2. Основания ладоней обеих рук должны располагаться на грудной клетке на два пальца выше мечевидного отростка так, чтобы большой палец одной руки указывал в сторону левого плеча пострадавшего, а другой - в сторону правого плеча.

3. Непрямой массаж сердца выполняют основанием ладони только одной руки, расположенной на грудной клетке на два пальца выше мечевидного отростка. Направление большого пальца не имеет значения.

**7. На какой срок может быть наложен кровоостанавливающий жгут?**

1. Время не ограничено.

2. Не более получаса в теплое время года и не более одного часа в холодное время года.

3. Не более одного часа в теплое время года и не более получаса в холодное время года.

**8. Как определить наличие пульса на сонной артерии пострадавшего?**

1. Три пальца руки располагают с левой стороны шеи под нижней челюстью.

2. Три пальца руки располагают с правой или левой стороны шеи на уровне щитовидного хряща гортани (кадыка) и осторожно продвигают вглубь шеи между щитовидным хрящом и ближайшей к хрящу мышцей.

3. Большой палец руки располагают на шее под подбородком с одной стороны гортани, а остальные пальцы – с другой стороны.

**9. Разрешено ли давать пострадавшему, находящемуся в бессознательном состоянии, лекарственные средства?**

1. Разрешено в случае крайней необходимости.

2. Разрешено.

3. Запрещено.

**10. Каковы признаки кровотечения из крупной артерии и первая помощь при ее ранении?**

1. Одежда быстро пропитывается кровью, кровь темного цвета вытекает из раны пассивно. Накладывается давящая повязка на место ранения.

2. Одежда пропитывается кровью только в месте ранения (цвет крови не имеет значения), кровь вытекает из раны пассивно. Накладывается кровоостанавливающий жгут ниже места ранения не менее чем на 3-5 см.

3. Одежда пропитана кровью, кровь алого цвета вытекает из раны пульсирующей струей. Накладывается кровоостанавливающий жгут выше места ранения не менее чем на 3-5 см.

11. В каком из нижеперечисленных случаях первая помощь не оказывается?

- 1.Отсутствие сознания, дыхания и кровообращения.
2. Травмы различных областей тела и наружные кровотечения.
3. Инородные тела верхних дыхательных путей.
4. Ожоги, эффекты воздействия высоких температур, теплового излучения.
5. Отморожение и другие эффекты воздействия низких температур.
6. Отравления.
7. Острые инфекционные заболевания.

12.Какое действие Вы выполните после того, как у пострадавшего, которому проводилась сердечно-легочная реанимация, появились признаки жизни?

- 1.Прекратить проведение сердечно-легочной реанимации.
- 2.Позвонить и отменить вызов скорой медицинской помощи.
- 3.Придать пострадавшему устойчивое боковое положение и контролировать состояние пострадавшего.

13. Какой способ максимально быстро останавливает артериальные кровотечения?

- 1.Пальцевое прижатие артерии
- 2.Наложение давящей повязки
- 3.Прямое давление на рану.

14. Какова последовательность подробного осмотра пострадавшего, находящегося в сознании?

- 1.Ноги и руки, голова и шея, грудная клетка и живот.
- 2.Грудная клетка, голова и шея, ноги и руки, живот.
3. Голова, шея, грудная клетка, живот, ноги и руки.

15. Какова цель обзорного осмотра пострадавшего?

- 1.Оценить его общее состояние.
- 2.Попытаться обнаружить ранения различных областей тела.
- 3.Обнаружить явные признаки наружного кровотечения (прежде всего, артериального).

16. Как оказывается первая помощь при переломах конечностей, если отсутствуют транспортные шины и подручные средства для их изготовления?

- 1.Верхнюю конечность, вытянутую вдоль тела, прибинтовывают к туловищу. Нижние конечности прибинтовывают друг к другу, проложив между ними мягкую ткань.

2.Верхнюю конечность, согнутую в локте, подвешивают на косынке и прибинтовывают к туловищу. Нижние конечности плотно прижимают друг к другу и прибинтовывают.

3.Верхнюю конечность, согнутую в локте, подвешивают на косынке и прибинтовывают к туловищу. Нижние конечности прибинтовывают друг к другу, обязательно проложив между ними мягкую ткань.

**17. Как обеспечить восстановление и поддержание проходимости дыхательных путей пострадавшего при подготовке к проведению сердечно-легочной реанимации?**

1.Уложить пострадавшего на бок, наклонить его голову к груди. Очистить ротовую полость от слизи и рвотных масс.

2.Очистить ротовую полость от слизи и рвотных масс. Уложить пострадавшего на спину, запрокинуть ему голову, поднять подбородок и выдвинуть нижнюю челюсть.

3.Уложить пострадавшего на спину и, не запрокидывая ему голову, сжать щеки, чтобы раздвинуть губы и раскрыть рот. Очистить ротовую полость от слизи и рвотных масс.

**18. О каких травмах у пострадавшего может свидетельствовать поза «лягушки» (ноги согнуты в коленях и разведены, а стопы развернуты подошвами друг к другу) и какую первую помощь необходимо при этом оказать?**

1.У пострадавшего могут быть ушиб брюшной стенки, перелом лодыжки, перелом костей стопы. При первой помощи вытянуть ноги, наложить шины на обе ноги от голеностопного сустава до подмышки.

2.У пострадавшего могут быть перелом костей голени и нижней трети бедра. При первой помощи наложить шины только на травмированную ногу от голеностопного до коленного сустава, не вытягивая ногу.

3.У пострадавшего могут быть перелом шейки бедра, костей таза, перелом позвоночника, повреждение внутренних органов малого таза, внутреннее кровотечение. Позу ему не менять, ноги не вытягивать, шины не накладывать. При первой помощи подложить под колени валик из мягкой ткани, к животу по возможности приложить холод.

**19. Что необходимо сделать для извлечения инородного тела, попавшего в дыхательные пути пострадавшего?**

1. Уложить пострадавшего на свое колено лицом вниз и ударить кулаком по спине несколько раз.

2. Ударить несколько раз ладонью по спине пострадавшего. При отрицательном результате встать сзади, обхватить его обеими руками на уровне нижних ребер, сцепить свои руки в кулак, одновременно сдавить его ребра и резко надавить на область живота кулаком в направлении внутрь и вверх.



3. Вызвать рвоту, надавив на корень языка. При отрицательном результате ударить ребром ладони по спине пострадавшего либо встать спереди и сильно надавить кулаком на его живот.

#### 20. Когда производится вызов скорой медицинской помощи?

1. Непосредственно после оказания первой помощи пострадавшим.
2. Сразу после определения наличия пострадавших на месте происшествия.
3. После определения примерного количества и состояния пострадавших.
4. Сразу же по прибытии на место дорожно-транспортного происшествия.

#### 21. Как оказать первую помощь при отморожении и переохлаждении?

1. Растереть пораженные участки тела снегом или шерстью, затем их утеплить, дать алкоголь, переместить в теплое помещение.
2. Утеплить пораженные участки тела и обездвижить их, укутать пострадавшего теплой одеждой или пледом, дать теплое питье, переместить в теплое помещение
3. Смазать пораженные участки тела кремом, наложить согревающий компресс и грелку, переместить в теплое помещение, дать теплое питье.

#### 22. Какую оптимальную позу следует придать пострадавшему, находящемуся в сознании, при подозрении на травму позвоночника?

1. Уложить пострадавшего на бок.
2. Уложить пострадавшего на спину, подложить под шею валик из одежды и приподнять ноги
3. Уложить пострадавшего на спину на твердой ровной поверхности, без необходимости его не перемещать, позу не менять

#### 23. В каких случаях пострадавшего следует извлекать из салона автомобиля

1. При высокой вероятности опрокидывания автомобиля, пожара, взрыва, переохлаждения потерпевшего, при отсутствии у него сознания и дыхания, а также невозможности оказания первой помощи непосредственно в салоне автомобиля
2. При высокой вероятности опрокидывания автомобиля, пожара, взрыва или при обильном кровотечении либо черепно-мозговой травме
3. При высокой вероятности опрокидывания автомобиля, пожара, взрыва или при потере потерпевшим сознания.

#### 24. Каковы первоначальные действия при оказании первой помощи в случае ранения, полученного в результате ДТП?

1. Надеть медицинские перчатки, рану промыть спиртовым раствором йода, смазать лечебной мазью и заклеить сплошным лейкопластырем

2. Надеть медицинские перчатки, рану не промывать, на рану наложить марлевую стерильную салфетку, закрепив ее лейкопластырем по краям или бинтовой повязкой

3. Промыть рану водой, удалить инородные тела, внедрившиеся в рану, приложить стерильную вату, закрепив ее бинтовой повязкой.

**25. Как определить наличие дыхания у потерявшего сознание пострадавшего?**

1. Взять пострадавшего за подбородок, запрокинуть голову и в течение 10 секунд проследить за движением его грудной клетки.

2. Положить одну руку на лоб пострадавшего, двумя пальцами другой поднять подбородок и, запрокинув голову, наклониться к его лицу и в течение 10 секунд прислушаться к дыханию, постараться ощутить выдыхаемый воздух своей щекой, проследить за движением грудной клетки.

3. Не запрокидывая головы пострадавшего, наклониться к его лицу и в течение 10 секунд прислушаться к дыханию, почувствовать его своей щекой, проследить за движением его грудной клетки.

№вопроса	1	2	3	4	5	6	7	8	9	10	11	12	13	14	15	16	17	18	19	20
№ ответа	2	1	3	2	1	1	3	2	3	3	7	3	1	3	3	3	2	3	2	2

№ вопроса	21	22	23	24	25
№ ответа	2	3	1	2	2

1. При возникновении какой неисправности Вам запрещено дальнейшее движение даже до места ремонта или стоянки?

1. Неисправна рабочая тормозная система.
2. Неисправна система выпуска отработавших газов.
3. Не работает стеклоомыватель.

2. Какая наименьшая величина остаточной высоты рисунка протектора допускается при эксплуатации легкового автомобиля?

1. 0,8 мм.
2. 1,0 мм.
3. 1,6 мм.
4. 2,0 мм.

3. При каком значении суммарного люфта в рулевом управлении допускается эксплуатация легкового автомобиля?

1. Не более 10 градусов.
2. Не более 20 градусов.
3. Не более 25 градусов.

4. При какой неисправности тормозной системы Вам запрещается эксплуатация транспортного средства?

1. Не включается контрольная лампа стояночной тормозной системы.
2. Стояночная тормозная система не обеспечивает неподвижное состояние транспортного средства с полной нагрузкой на уклоне до 16 % включительно.
3. Уменьшен свободный ход педали тормоза.

5. При возникновении какой неисправности Вам запрещено дальнейшее движение даже до места ремонта или стоянки?

1. Не работает стеклоподъемник.
2. Неисправно рулевое управление.
3. Неисправен глушитель.

6. В каком случае Вам запрещается дальнейшее движение на автомобиле с прицепом даже до места ремонта или стоянки?

1. Не установлен опознавательный знак автопоезда.
2. Отсутствуют предусмотренные конструкцией зеркала заднего вида.
3. Неисправно сцепное устройство.

7. При какой неисправности Вам запрещено дальнейшее движение на транспортном средстве во время дождя или снегопада?

1. Не работают в установленном режиме стеклоочистители.
2. Не действует стеклоочиститель со стороны водителя.
3. Не работают предусмотренные конструкцией транспортного средства стеклоомыватели.

8. В каких случаях Вам запрещается дальнейшее движение даже до места ремонта или стоянки с негорящими (из-за неисправности) фарами и задними габаритными огнями?

1. Только в условиях недостаточной видимости.
2. Только в темное время суток.
3. В обоих перечисленных случаях.

9. Разрешается ли движение до места ремонта или стоянки в темное время суток с негорящими (из-за неисправности) фарами и задними габаритными огнями?

1. Запрещается только на дорогах без искусственного освещения.
2. Запрещается
3. Разрешается

10. При какой неисправности тормозной системы Вам запрещается эксплуатация транспортного средства?

1. Не включается контрольная лампа стояночной тормозной системы.
2. Стояночная тормозная система не обеспечивает неподвижное состояние транспортного средства с полной нагрузкой на уклоне до 16 % включительно
3. Уменьшен свободный ход педали тормоза.

11. Из каких основных частей состоит автомобиль

1. Двигатель, кузов, шасси.
2. Двигатель, трансмиссия, кузов.
3. Двигатель, шасси, рама.
4. Ходовая часть, двигатель, кузов.

12. Через сколько километров пробега автомобиля, необходимо производить замену масла.

1. Через 5 000 км.
2. Через 12 000-14 000 км.
3. Через 20 000 км.
4. Через 10 000 км.

13. Для чего предназначен ГУР?

1. Для мягкого управления
2. Незнаю

14. Для чего нужен стартер?

1. Для подачи топлива, в топливную систему
2. Для запуска двигателя.

15. Что называют подвеской автомобиля:

1. Упругое соединение двигателя с рамой;
2. Упругое соединение мостов с рамой или кузовом;
3. Упругое соединение рамы с трансмиссией

16. Для чего предназначен антифриз:

1. Для охлаждения двигателя.
2. Для запуска двигателя.
3. Затрудняюсь ответить

17. Для чего нужны свечи зажигания?

1. Для воспламенения топливной смеси в камере сгорания двигателя.
2. Для выработки электроэнергии
3. Для остановки двигателя.

18. Что такое двигатель?

1. Агрегат, предназначенный для движения транспортного средства.
2. Двигатель, который преобразует механическую работу в энергию.
3. Двигатель, который преобразует энергию какого –либо рода в механическую работу.

19. Что такое колесо?

1. Неотъемлемая часть рулевого механизма.
2. Элемент ходовой части автомобиля, связывающий его с дорогой.

20. Что такое тормозные колодки:

1. Часть тормозного элемента, создающий минимальное трение.
2. Часть тормозной системы и ее основной компонент.
3. Затрудняюсь ответить.

Ответы:

№ вопроса	1	2	3	4	5	6	7	8	9	10	11	12	13	14	15	16	17	18	19	20
№ ответа	1	3	1	2	2	3	2	3	2	2	1	4	1	2	2	1	1	3	2	2

**1. Вы хотите поставить на уклоне Ваш одноосный прицеп (тормоз наката, допустимый общий вес 1000кг). Что Вы должны сделать?**

1. Затянуть стояночный тормоз.
2. Запереть блокировку заднего хода.
3. Подложить под колеса подкладные клинья.

**2. Чем может быть создана угроза безопасности?**

1. Ножным тормозом, сильно действующим на одну сторону.
2. Помехами в приеме дорожных радиопередач.
3. Слишком большим свободным ходом в рулевом управлении.

**3. Как Вам разрешается в вашем легковом автомобиле взять с собой маленького ребенка?**

1. На коленях взрослого человека.
2. В подходящем для ребенка детском удерживающем устройстве.
3. На задних сидениях в носильной сумке для грудных детей.

**4. Легкомысленно ли обгонять грузовой автопоезд непосредственно перед перекрестком?**

1. Нет, потому что грузовые автопоезда обычно движутся медленно.
2. Да, потому что грузовой автопоезд может закрыть обзор на важные дорожные знаки.
3. Да, потому что грузовой автопоезд закрывает обзор на боковое движение.

**5. Стоп-сигналы не работают. Что Вы сделаете?**

1. Немедленно отремонтируете.
2. Замените тормозную жидкость.

**6. Каким образом Вы можете после холодного запуска двигателя беречь окружающую среду и двигатель?**

1. Не давая газа, разогреть двигатель на стоящем автомобиле.
2. Неоднократно на стоящем автомобиле давать газ, чтобы как можно быстрее достичь благоприятной рабочей группы.
3. Не разогревая двигатель, трогаться с места с низким числом оборотов.

**7. Когда Вам разрешается включать задние противотуманные фонари?**

1. Если из-за тумана дальность видимости составляет 100м.
2. Если из-за тумана дальность видимости составляет менее 50м.
3. Если из-за сильного дождя ухудшена видимость.

**8. Как необходимо обезопасить легковой автомобиль с ручным переключением передач на горе против самопроизвольного скатывания?**

1. Привести в действие стояночный тормоз.
2. Привести рычаг переключения передач в нейтральное положение
3. Включить первую или заднюю скорость

**9. Что необходимо принимать во внимание при наличии подголовников?**

1. Они оптимально регулируются на заводе.
2. В соответствии с инструкцией по эксплуатации следует регулировать по высоте головы.
3. На задних сиденьях они заменяют ремни безопасности.

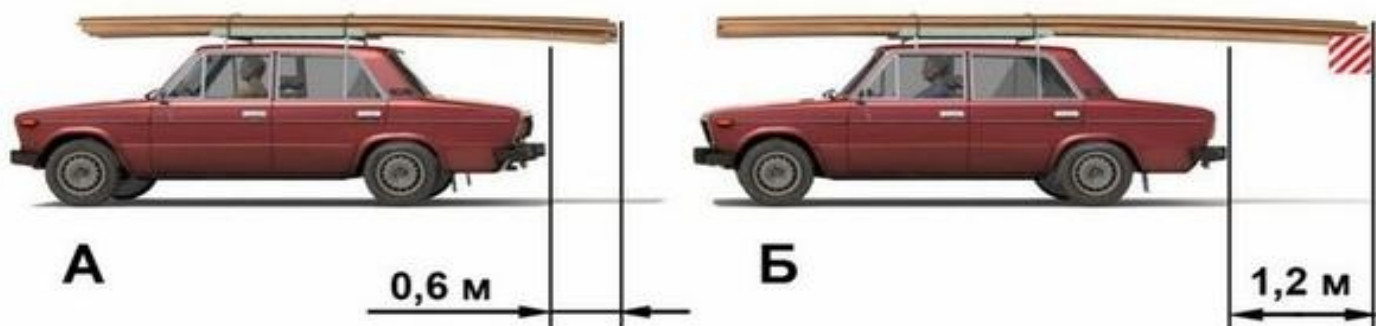
**10. К чему приводит аквапланирование (скольжение по воде)?**

1. Транспортным средством невозможно управлять и тормозить.
2. Руль тяжелее вращается.
3. Транспортное средство может съехать с проезжей части.

Ответы:

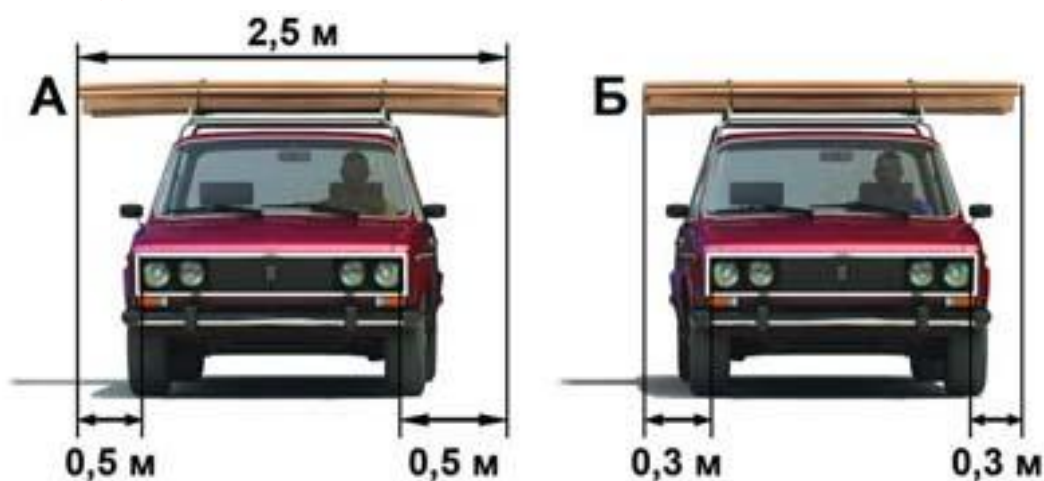
№ вопроса	1	2	3	4	5	6	7	8	9	10
№ ответа	3	1	2	3	1	3	2	1	2	1

1. На каком рисунке изображен автомобиль, водитель которого не нарушает правил перевозки грузов?



1. Только на А
2. Только на Б
3. На обоих

2. На каком рисунке изображен автомобиль, водитель которого не нарушает правил перевозки грузов?



1. Только на А
2. Только на Б
3. На обоих



### 3. Масса перевозимого груза не должна превышать:

1. Величин указанных в товарно-транспортной накладной.
2. Величин, установленных предприятием-изготовителем для данного транспортного средства.
3. Масса перевозимого груза устанавливается водителем исходя из реальных условий движения.

### 4. Перед началом движения и во время движения с грузом водитель обязан контролировать:

1. Размещение груза.
2. Крепление и состояние груза во избежание его падения.
3. Указанное в пунктах 1 и 2.
4. Возможность создания помех для движения.
5. Указанное в пунктах 1,2,4.

### 5. Перевозка груза допускается при условии, что он:

1. Не ограничивает водителю обзор.
2. Не затрудняет управление и не нарушает устойчивость транспортного средства.
3. Не закрывает внешние световые приборы и световозвращатели, регистрационные и опознавательные знаки, а также не препятствует восприятию сигналов, подаваемых рукой.
4. Все перечисленное в пунктах 1,3.
5. Не создает шум, не пылит и не загрязняет дорогу и окружающую среду.
6. Все перечисленное в пунктах 1,2,3,5.

### 6. Какие из перечисленных требований являются обязательными при перевозке детей?

1. Запрещается перевозка детей до 12-летнего возраста на переднем сиденье легкового автомобиля без использования детских удерживающих устройств.
2. Запрещается перевозка детей до 12-летнего возраста на заднем сиденье мотоцикла.
3. Оба требования являются обязательными.

### 7. Разрешена ли перевозка детей до 12-летнего возраста на переднем сиденье легкового автомобиля?

1. Запрещена.
2. Разрешена только с использованием детских удерживающих устройств.
3. Разрешена только на руках у взрослых.

**8. Разрешается ли перевозка людей в прицепе-даче?**

1. Не разрешается.
2. Разрешается.
3. Разрешается при наличии мест для сидения пассажиров.

**9. Перевозка людей запрещена:**

1. Сверх количества, предусмотренного технической характеристикой транспортного средства.
2. В кузове грузового автомобиля с бортовой платформой или в кузове-фургоне
3. На грузовом прицепе.
4. В прицепе-даче.
5. Все перечисленное в пунктах.

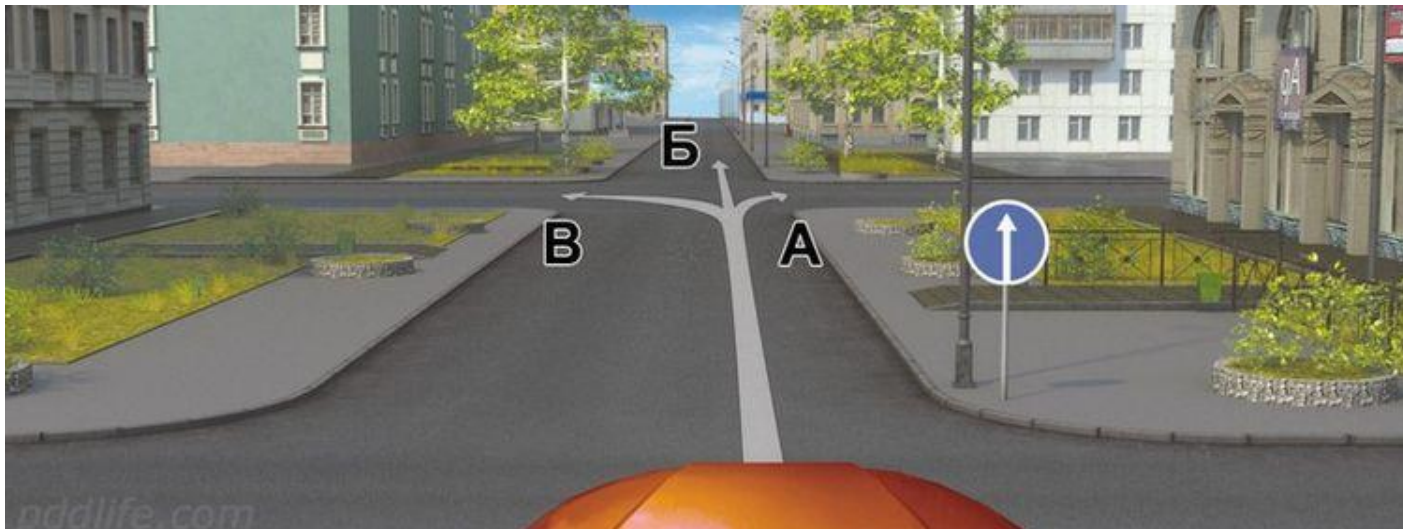
**10. Какие из перечисленных требований являются обязательными при перевозке детей?**

1. Запрещается перевозка детей в возрасте младше 12 лет на заднем сиденье мотоцикла.
2. Перевозка детей в возрасте до 11 лет (включительно) на переднем сиденье легкового автомобиля должна осуществляться только с использованием соответствующих детских удерживающих систем (устройств) соответствующих весу и росту ребенка.
3. Оба требования являются обязательными.

Ответы:

№ вопроса	1	2	3	4	5	6	7	8	9	10
№ ответа	3	2	2	5	6	3	2	1	5	3

1. Вы можете продолжить движение на следующем перекрестке:



1. Только в направлении Б.
2. В любом направлении из указанных.
3. В направлениях А и Б.

2. Какие из указанных знаков разрешают движение со скоростью 60 км/ч?



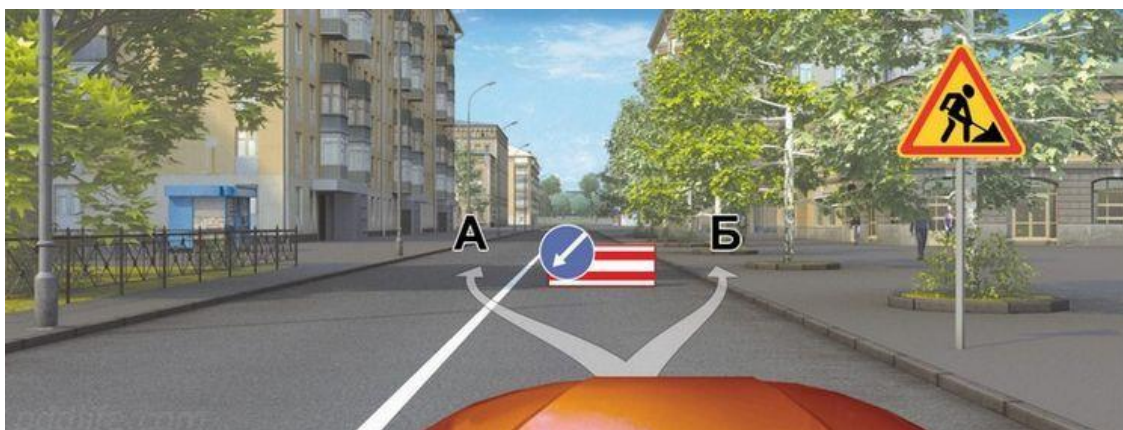
1. Б и В
2. Б
3. Все

3. Кто из водителей нарушил правила стоянки?



1. Водители мотоцикла и грузового автомобиля.
2. Только водитель мотоцикла.
3. Никто не нарушил.
4. Только водитель грузового автомобиля.

4. Вы можете объехать препятствие:



1. Только по траектории А.
2. Только по траектории Б.
3. По любой траектории из указанных.

5. В каком месте Вам следует остановиться?



1. Перед светофором.
2. Перед пересекаемой проезжей частью.
3. В любом из перечисленных.

6. Какой инструмент использует регулировщик для регулирования движения на проезжей части?

1. Жезл
2. Рупор
3. Палочка
4. Рация

7. Дорожный знак «Пешеходный переход» относится к группе:

1. Запрещающих
2. Предупреждающих
3. Знаки приоритета
4. Информационных

8. На картинке изображены дорожные знаки. Какой из них означает стоянку автотранспортных средств?



1

2

3

4

- 1.2
- 2.3
- 3.1
- 4.4

## 9. Можно ли Вам выполнить разворот по данной траектории?



1. Можно.
2. Можно, если ширина проезжей части недостаточна для выполнения маневра из крайнего левого положения.
3. Нельзя.

## 11. Где разрешается стоянка в целях длительного отдыха или ночлега на дорогах вне населенного пункта?

1. Только на хорошо просматриваемом месте на обочине.
2. Только на предусмотренных для этого площадках или за пределами дороги.
3. В любом из перечисленных мест.

## 12. Разрешено ли движение транспортного средства до места ремонта или стоянки в темное время суток с негорящими (из-за неисправности) фарами и задними габаритными огнями?

1. Разрешено.
2. Разрешено только на дорогах с искусственным освещением.
3. Запрещено.

## 13. Как обеспечить восстановление проходимости дыхательных путей пострадавшего при подготовке его к проведению сердечно-легочной реанимации?

1. Уложить пострадавшего на спину на твердую поверхность, запрокинуть ему голову, положить одну руку на лоб, приподняв подбородок двумя пальцами другой руки.
2. Уложить пострадавшего на бок, наклонить его голову к груди. При наличии слизи и рвотных масс очистить от них ротовую полость.
3. Уложить пострадавшего на спину и, не запрокидывая ему голову, сжать щеки, чтобы раздвинуть губы и раскрыть рот. При наличии слизи и рвотных масс очистить от них ротовую полость.

14. Можно ли Вам въехать на мост первым?

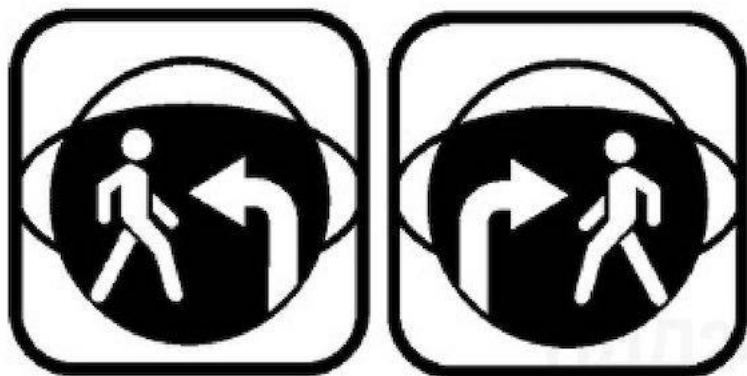
1. Можно, если Вы не затрудните движение встречному автомобилю.
2. Можно
3. Нельзя

15. Что запрещено в зоне действия этого знака?



1. Движение любых транспортных средств.
2. Движение всех транспортных средств со скоростью не более 20 км/ч.
3. Движение механических транспортных средств.

16. Информационная световая секция в виде силуэта пешехода и стрелки с мигающим сигналом белолунного цвета, расположенная под светофором, информирует водителя о том, что:



1. На пешеходном переходе, в направлении которого он поворачивает, включен сигнал светофора, разрешающий движение пешеходам.
2. На пешеходном переходе, в направлении которого он поворачивает, включен сигнал светофора, запрещающий движение пешеходам.
3. Он поворачивает в направлении пешеходного перехода.

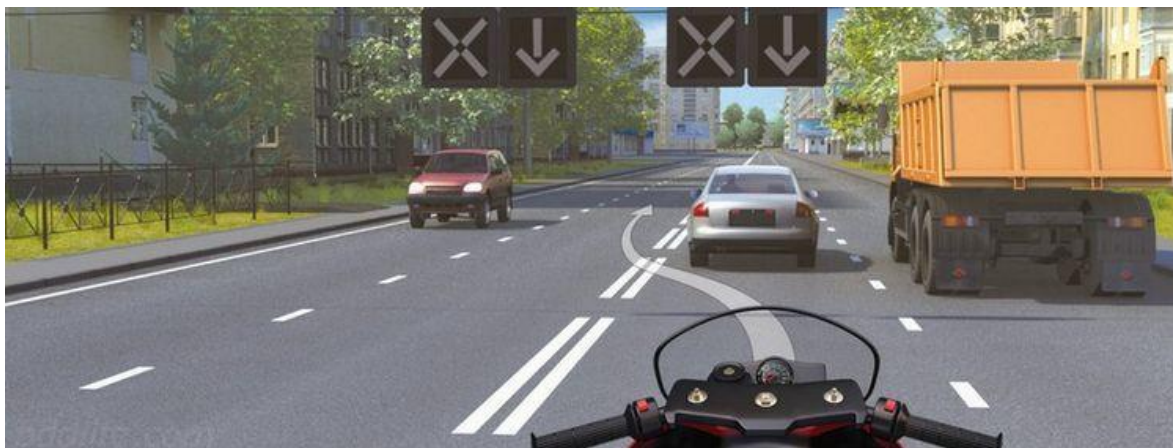
17. В каких случаях разрешается наезжать на прерывистые линии разметки, разделяющие проезжую часть на полосы движения?

1. Только если на дороге нет других транспортных средств.
2. Только при движении в темное время суток.
3. Только при перестроении.
4. Во всех перечисленных случаях.

18. В каких из перечисленных случаев запрещена буксировка на гибкой сцепке?

1. Только на горных дорогах.
2. Только в гололедицу.
3. Только в темное время суток и в условиях недостаточной видимости.
4. Во всех перечисленных случаях.

19. Разрешен ли Вам такой маневр при выключенных реверсивных светофорах?



1. Разрешен.
2. Разрешен, если нет встречных транспортных средств.
3. Разрешен только для обгона.
4. Запрещен.



20. О каких травмах у пострадавшего может свидетельствовать поза «лягушки» (ноги согнуты в коленях и разведены, а стопы развернуты подошвами друг к другу) и какую первую помощь необходимо при этом оказать?

1. У пострадавшего могут быть ушиб брюшной стенки, перелом лодыжки, перелом костей стопы. При первой помощи вытянуть ноги, наложить шины на обе ноги от голеностопного сустава до подмышки.

2. У пострадавшего могут быть переломы шейки бедра, костей таза, перелом позвоночника, повреждение внутренних органов малого таза, внутреннее кровотечение. Позу ему не менять, ноги не вытягивать, шины не накладывать. При первой помощи подложить под колени валик из мягкой ткани, к животу по возможности приложить холод.

3. У пострадавшего могут быть переломы костей голени и нижней трети бедра. При первой помощи наложить шины только на травмированную ногу от голеностопного до коленного сустава, не вытягивая ногу.

Ответы:

№ вопроса	1	2	3	4	5	6	7	8	9	10	11	12	13	14	15	16	17	18	19	20
№ ответа	2	1	4	1	1	1	2	4	2	2	2	3	1	2	3	1	3	2	4	2

## Литература:

1. Федеральный закон от 29 декабря 2012г №273-ФЗ «Об образовании в Российской Федерации.
2. Федерального закона от 10 декабря 1995 г. N 196-ФЗ "О безопасности дорожного движения" (в ред. Федеральных законов от 02.03.99 N 41-ФЗ, от 25.04.2002 N 41-ФЗ, от 10.01.2003 N 15-ФЗ, от 22.08.2004 N 122-ФЗ, от 18.12.2006 N 232-ФЗ, от 08.11.2007 N 257-ФЗ, от 01.12.2007 N 309-ФЗ, от 30.12.2008 N 313-ФЗ, от 25.11.2009 N 267-ФЗ, от 23.07.2010 N 169-ФЗ, от 27.07.2010 N 227-ФЗ, от 21.04.2011 N 69-ФЗ, от 01.07.2011 N 170-ФЗ, от 11.07.2011 N 192-ФЗ, от 18.07.2011 N 242-ФЗ, от 19.07.2011 N 248-ФЗ, от 14.06.2012 N 78-ФЗ, от 28.07.2012 N 131-ФЗ, от 26.04.2013 N 65-ФЗ, от 07.05.2013 N 92-ФЗ (ред. от 02.07.2013), от 02.07.2013 N 185-ФЗ, от 23.07.2013 N 196-ФЗ, от 25.11.2013 N 317-ФЗ, от 28.12.2013 N 437-ФЗ, от 14.10.2014 N 307-ФЗ, от 08.06.2015 N 143-ФЗ, от 13.07.2015 N 233-ФЗ, от 28.11.2015 N 340-ФЗ, от 28.11.2015 N 357-ФЗ, от 05.04.2016 N 104-ФЗ, от 01.05.2016 N 126-ФЗ, от 03.07.2016 N 259-ФЗ, от 03.07.2016 N 296-ФЗ, от 26.07.2017 N 204-ФЗ, от 20.12.2017 N 398-ФЗ (ред. от 30.10.2018), от 29.12.2017 N 443-ФЗ, от 03.08.2018 N 283-ФЗ (ред. от 30.07.2019), от 30.10.2018 N 386-ФЗ, от 27.12.2018 N 508-ФЗ, от 08.12.2020 N 429-ФЗ, от 26.05.2021 N 155-ФЗ, от 11.06.2021 N 170-ФЗ, от 02.07.2021 N 331-ФЗ, от 02.07.2021 N 343-ФЗ, от 29.11.2021 N 389-ФЗ, от 14.04.2023 N 127-ФЗ);
3. Приказ Министерства Просвещения Российской Федерации от 27.07.2022г N 629 "Об утверждении Порядка организации и осуществления образовательной деятельности по дополнительным общеобразовательным программам";
4. Санитарно-эпидемиологические требования к организациям воспитания и обучения, отдыха и оздоровления детей и молодежи СП2.4.3648-20 (постановление Главного государственного санитарного врача РФ от 28.09.2020г №28).
5. Основы деятельности по формированию культуры безопасного поведения на дороге: практическое пособие / сост.: Кузнецова Н.М., Шманева Л.В. М.: ФКУ НИЦ БДД МВД России, 2014. 74 с.
6. Прохорова С.А. Формирование культуры дорожно-транспортной безопасности молодежи в системе дополнительного образования: автор. ... канд. пед. наук. Казань, 2015. [Электронный ресурс].
7. Методика проведения информационно-просветительских мероприятий по профилактике детского дорожно-транспортного травматизма.
8. Правила дорожного движения РФ.
9. Видеоматериалы, информационные плакаты.